

# 2018 DISCLOSURE

ディスクロージャー

イオさんは、組合員の幸せのために働きます。



## ごあいさつ

皆さまには、日頃より格別のご愛顧お引き立てを賜わり、心から御礼申し上げます。

このたび、当組合の現況(平成29年度第64期)をまとめましたので、ご理解を深めていただくための資料として、ご高覧賜わりたいと存じます。

イオ信用組合は、地域の皆さまに本当にお役に立てる金融機関をめざし、これまで以上に経営の健全性と基盤強化に努めてまいりますので、一層のご支援とご指導のほど、心からお願い申し上げます。

イオ信用組合  
理事長／河 弘一

## 当組合のあゆみ(沿革)

- 1948年 同胞商工人を中心に、在日同胞の信用組合設立運動が日本各地で始まる。
- 1954年10月25日／朝銀岐阜信用組合(旧大成信用組合)創立
- 1984年7月16日／朝銀総合オンライン開始
- 1986年2月10日／朝信ネット預金取扱開始
- 1986年10月13日／朝信融資オンライン開始
- 1987年4月1日／中小企業金融公庫代理業務取扱開始
- 1987年4月27日／信組全国ネット預金取扱開始
- 1991年2月4日／全国キャッシュサービス取扱開始
- 1991年4月1日／国民生活金融公庫代理業務取扱開始
- 1991年4月17日／住宅金融公庫代理業務取扱開始
- 1993年2月13日／情報系オンライン開始
- 1993年10月1日／外国為替取引斡旋事務取扱開始
- 1999年9月27日／朝銀富山信用組合、朝銀石川信用組合、朝銀静岡信用組合、朝銀三重信用組合の4組合と合併し、朝銀中部信用組合に名称変更
- 2000年12月18日／加納支店(岐阜県岐阜市)を廃止し本店営業部と統合
- 2001年11月19日／富士支店(静岡県富士市)を廃止し沼津支店と統合  
鈴鹿支店(三重県鈴鹿市)を廃止し四日市支店と統合
- 2001年11月26日／朝銀愛知信用組合、朝銀福井信用組合の事業譲受本部を名古屋支店へ移転
- 2001年12月10日／本店移転(岐阜市加納桜田町)
- 2001年12月17日／大垣支店(岐阜県大垣市)を廃止し本店営業部と統合
- 2002年5月20日／美濃加茂支店(岐阜県美濃加茂市)を廃止し多治見支店と統合
- 2003年3月17日／桑名支店(三重県桑名市)を廃止し四日市支店と統合  
四日市支店移転(四日市市鷺の森)
- 2004年2月23日／イオ信用組合に名称変更  
オンラインシステムを信組情報サービス(株)(SKC)へ移行
- 2004年11月22日／高山支店(岐阜県高山市)を廃止し本店営業部と統合  
松阪支店(三重県松阪市)を廃止し津支店と統合  
中川支店(名古屋市中川区)を廃止し名古屋支店、大江支店と統合
- 2006年3月20日／本部移転(名古屋市中村区名駅五丁目)
- 2007年7月23日／本部移転(名古屋市中村区椿町)
- 2007年7月30日／名古屋支店移転(名古屋市中村区椿町)
- 2008年11月25日／浜松支店(静岡県浜松市)を廃止し豊橋支店と統合
- 2012年10月29日／本部・名古屋支店移転(名古屋市中村区名駅四丁目)
- 2013年2月18日／でんさいネットサービス開始

## 事業方針

### ■経営理念

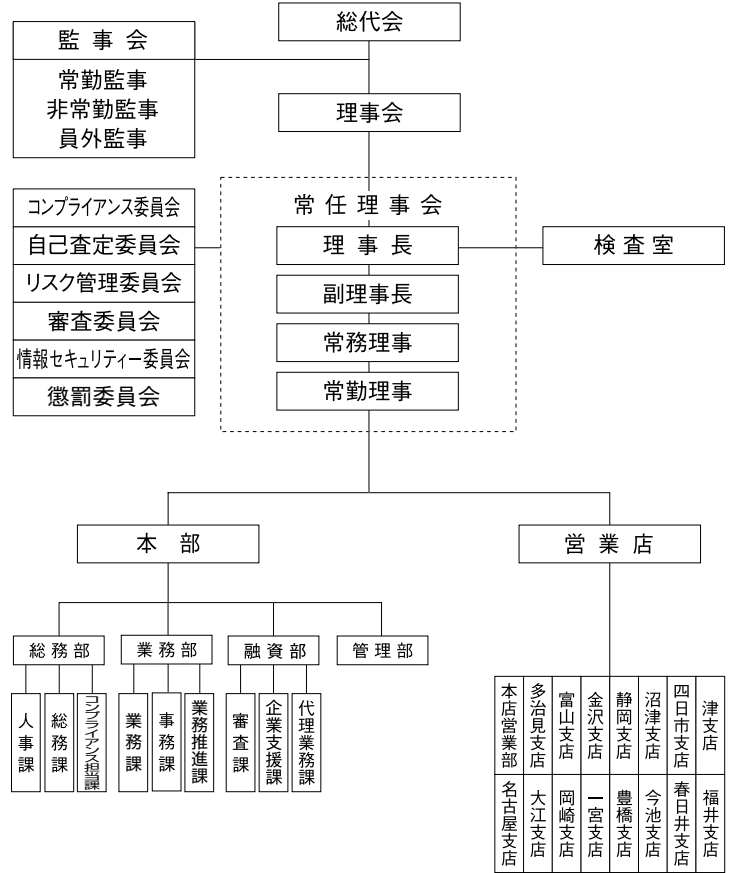
イオしんは、組合員の幸せのために働きます。

### ■経営の基本方針

1. 民族金融機関として、在日同胞社会と地域社会の発展に貢献します。
2. 組合員の利益を第一に考え行動します。
3. 独立性、透明性を堅持し健全な経営に徹します。
4. 次世代を担う人を育てます。
5. 役職員の生活の向上と活力ある職場作りにも努めます。

## 事業の組織

(平成30年6月30日現在)



## 役員一覧(理事および監事の氏名・役職名)

平成30年6月28日現在

理事長	河 弘 一	副理事長	朴 勝 俊
副理事長	崔 五 生	常務理事	崔 仁 洙
常務理事	李 博	常勤理事	金 宝 三
理事※	金 恵 雄	理事※	張 基 相
理事	林 幸 元	理事※	金 東 悦
理事※	崔 純 士	常勤監事	黄 鐘 錫
監事※	許 龍 哲	員外監事※	李 政 博

注) 当組合は、職員出身者以外の理事(※印)の経営参画により、ガバナンスの向上や組合員の意見の多面的な反映に努めております。

## 組合員数

(単位:人)

区 分		平成28年度末	平成29年度末
個	人	25,633	25,705
法	人	1,490	1,485
合 計		27,123	27,190

## 事業の概況

平成29年度は、経済政策の効果により雇用・所得環境の改善など緩やかな回復基調が続く一方で、原材料高騰に伴う値上げ、長雨に伴う客足の減少や農産物の不安定な出荷、人手不足の影響などから信用組合の主要顧客である中小企業や小規模事業者の好景気への実感は乏しいものとなりました。

金融政策では、海外が政策金利の引き上げに動くなか、日本のマイナス金利政策は継続されており、金融機関にとって厳しい収益環境が続いております。

このような金融経済環境の中、地域経済の活性化のため、積極的な融資やコンサルティング機能の一層の強化、各種預金商品の提供など、地域の中小企業や小規模事業者に対する円滑な金融仲介機能の発揮に向けた取組みを積極的に行っております。

「3ヵ年事業計画」(セカンドステージ)の最終年度を迎える平成29年度も、期初から計画の達成に向け積金戸数や貸出先数の増強に向けた取組みとして紹介者キャンペーンなどを実施しました。

「全戸訪問活動」では訪問の頻度を高めることで組合員との信頼関係の構築に努めるとともに民族・地域金融機関の役割と質の高い金融サービスや金融商品を提供し、貸出残高の増強と普通出資金の増強に

努めました。

その他にも「しんくみの日週間」への参加や地域清掃活動、多彩なイベントの開催など、地域社会への貢献活動も積極的に行いました。

その結果、組合員のご支援、ご協力のもと平成29年度も当期純利益を計上することができました。

平成30年度は、当組合が掲げる10年ビジョン『ゆるぎない経営基盤の確立』のファイナルステージとなる「中期事業計画」の初年度となる重要な年度です。

今期は、「中期事業計画」のメインテーマである「未来へ繋ぐ挑戦と改革」を掲げ、3つの基本戦略である「経営管理態勢の強化」、「健全性基盤の強化」、「営業基盤の強化」のうち、最重要課題である「健全性基盤の強化」の施策となる資産の健全化、自己資本の向上と収益力の向上、取引基盤の拡大を推し進めてまいります。

また、当組合の経営理念である「イオしんは組合員の幸せのために働きます」のもと、民族・地域金融機関としての役割と質の高い金融サービスの提供に努めることで、地域社会に貢献する「組合員の幸せ作りのベストパートナー」を目指してまいります。

## 総代会について

### ■総代会制度

信用組合は、組合員が相互扶助の精神に基づき、組合員一人一人の意見を尊重し、金融活動を通じて経済的地位の向上を図ることを目的とした協同組合組織の金融機関です。

組合員は、出資口数に関係なく、各々一個の議決権及び選挙権を持ち、組合員の意見は総会を通じて組合の経営に反映することとなります。

当組合の組合員数は現在2万7千名余と、総会の開催は、事実上不可能なことから、組合員の総意を適正に反映し、充実した審議を確保するため、総会に代えて法令に基づく「総代会」制度を採用しております。

総代会は、決算、取引業務の決定、理事・監事の選挙等の重要事項を決議する組合の最高意思決定機関です。

したがって総代会は、総会と同様に組合員一人一人の意見が組合の経営に反映されるよう、組合員の中から選出された総代で構成・運営されます。

総代会の開催につきましては毎年6月に定期総代会を、また必要に応じて臨時総代会を開催します。

### ■総代の選出方法、任期、定数

- (1) 総代は組合員であることが前提条件であり、総代選挙規約等に則り各選挙区毎に公平な選挙の上選出されます。
- (2) 総代の任期は3年です。
- (3) 総代の定数は110人以上140人以内と定款に規定され、営業地区の組合員数に応じて定められております。なお平成30年3月31日現在の総代数は119人、組合員数は27,190名です。

### ■第65期定期総代会の議決事項

平成30年6月28日開催の第65期定期総代会においては次の報告ならびに議決事項が付議され、議決事項については、それぞれ原案のとおり承認可決されました。

#### 報告事項

- ① 第64期監査報告
- ② 第64期事業報告

#### 議決事項

- |       |                               |
|-------|-------------------------------|
| 第1号議案 | 第64期貸借対照表、損益計算書及び損失処理案承認に関する件 |
| 第2号議案 | 第65期事業計画及び収支予算案承認に関する件        |
| 第3号議案 | 任期満了に伴う役員改選に関する件              |
| 第4号議案 | 定款変更に関する件                     |
| 第5号議案 | 組合員除名に関する件                    |

### ■総代の選挙区、総代定数、総代数

(平成30年3月31日現在)

選挙区	対象地域	総代定数	総代数
岐阜県地区	岐阜県全域	19～24名	19名
三重県地区	三重県全域	16～21名	16名
静岡県地区	静岡県全域	12～16名	16名
富山県地区	富山県全域	4～8名	5名
石川県地区	石川県全域	4～8名	6名
愛知県地区	愛知県全域	49～53名	50名
福井県地区	福井県全域	6～10名	7名
合計		110～140名	119名

### ■総代の属性別構成比

職業別	個人5.0%、個人事業主21.0%、法人役員73.9%
年代別	40歳代以下21.8%、50歳代31.9%、60歳代35.2%、70歳代10.9%
業種別	不動産業11.7%、卸・小売業10.9%、建設業21.0%、飲食業13.4%、金融業1.6%、サービス業その他41.1%



### 經理・経営内容

#### 貸借対照表

(単位：千円)

科 目 (資産の部)	金 額	
	平成28年度	平成29年度
現金	18,173,916	16,597,282
預 け 金	8,902,785	10,258,917
買 入 手 形	—	—
コ ー ル ロ ー ン	—	—
買 現 先 勘 定	—	—
債券貸借取引支払保証金	—	—
買 入 金 銭 債 権	530,288	476,390
金 銭 の 信 託	—	—
商 品 有 価 証 券	—	—
商 品 国 債	—	—
商 品 地 方 債	—	—
商 品 政 府 保 証 債	—	—
その他の商品有価証券	—	—
有 価 証 券	105,270	105,270
国 債	—	—
地 方 債	—	—
短 期 社 債	—	—
社 債	—	—
株 式	105,270	105,270
そ の 他 の 証 券	—	—
貸 出 金	89,059,914	90,781,528
割 引 手 形	78,686	91,132
手 形 貸 付	13,983,517	12,440,083
証 書 貸 付	74,753,913	78,035,252
当 座 貸 越	243,796	215,061
外 国 為 替	—	—
外 国 他 店 預 け	—	—
外 国 他 店 貸	—	—
買 入 外 国 為 替	—	—
取 立 外 国 為 替	—	—
そ の 他 資 産	894,449	890,229
未 決 済 為 替 貸	2,868	3,744
全 信 組 連 出 資 金	575,100	575,100
前 払 費 用	4,895	4,933
未 収 収 益	73,999	82,271
先 物 取 引 差 入 証 拠 金	—	—
先 物 取 引 差 金 勘 定	—	—
保 管 有 価 証 券 等	—	—
金 融 派 生 商 品	—	—
金 融 商 品 等 差 入 保 証 金	—	—
リ ー ス 投 資 資 産	—	—
そ の 他 の 資 産	237,586	224,180
有 形 固 定 資 産	3,369,653	3,345,954
建 物	664,069	647,228
土 地	2,523,632	2,523,632
リ ー ス 資 産	—	—
建 設 仮 勘 定	—	—
そ の 他 の 有 形 固 定 資 産	181,951	175,094
無 形 固 定 資 産	10,635	10,077
ソ フ ト ウ ェ ア	1,347	789
の れ ん	—	—
リ ー ス 資 産	—	—
そ の 他 の 無 形 固 定 資 産	9,288	9,288
前 払 年 金 費 用	—	—
繰 延 税 金 資 産	1,010,479	944,085
再 評 価 に 係 る 繰 延 税 金 資 産	—	—
債 務 保 証 見 返	556,044	464,449
貸 倒 引 当 金	△1,326,529	△1,260,941
(うち個別貸倒引当金)	(△989,510)	(△967,441)
資 産 の 部 合 計	121,286,907	122,613,243

科 目 (負債の部)	金 額	
	平成28年度	平成29年度
預 金 積 金	113,202,802	113,683,592
当 座 預 金	1,759,929	2,949,027
普 通 預 金	11,503,714	12,225,024
貯 蓄 預 金	1,030	1,008
通 知 預 金	20,000	5,000
定 期 預 金	92,664,419	91,141,511
定 期 積 金	7,170,024	7,320,361
そ の 他 の 預 金	83,684	41,658
讓 渡 性 預 金	—	—
借 入 金	1,550,000	2,270,000
借 入 金	1,550,000	2,270,000
当 座 借 越	—	—
再 割 引 手 形	—	—
売 渡 手 形	—	—
コ ー ル マ ネ ー	—	—
売 現 先 勘 定	—	—
債券貸借取引受入担保金	—	—
コマースナル・ペーパー	—	—
外 国 為 替	—	—
外 国 他 店 預 り	—	—
外 国 他 店 借	—	—
売 渡 外 国 為 替	—	—
未 払 外 国 為 替	—	—
そ の 他 負 債	1,277,971	1,242,961
未 決 済 為 替 借	12,063	9,622
未 払 費 用	1,015,107	955,159
給 付 補 填 備 金	19,117	27,203
未 払 法 人 税 等	12,602	12,622
前 受 収 益	78,110	83,242
払 戻 未 済 金	119,226	135,015
職 員 預 り 金	—	—
先 物 取 引 受 入 証 拠 金	—	—
先 物 取 引 差 金 勘 定	—	—
借 入 商 品 債 券	—	—
借 入 有 価 証 券	—	—
売 付 商 品 債 券	—	—
売 付 債 券	—	—
金 融 派 生 商 品	—	—
金 融 商 品 等 受 入 保 証 金	—	—
リ ー ス 債 務	—	—
資 産 除 去 債 務	—	—
そ の 他 の 負 債	21,742	20,095
賞 与 引 当 金	38,677	40,330
役 員 賞 与 引 当 金	—	—
退 職 給 付 引 当 金	268,465	249,025
役 員 退 職 慰 勞 引 当 金	—	—
睡眠預金払戻損失引当金	2,368	2,032
特別法上の引当金	—	—
金 融 商 品 取 引 責 任 準 備 金	—	—
繰 延 税 金 負 債	—	—
再 評 価 に 係 る 繰 延 税 金 負 債	189,770	189,770
債 務 保 証	556,044	464,449
負 債 の 部 合 計	117,086,100	118,142,163
(純資産の部)		
出 資 金	9,131,049	9,195,777
普 通 出 資 金	7,631,049	7,695,777
優 先 出 資 金	1,500,000	1,500,000
そ の 他 の 出 資 金	—	—
優 先 出 資 申 込 証 拠 金	—	—
資 本 剩 余 金	—	—
資 本 準 備 金	—	—
そ の 他 資 本 剩 余 金	—	—
利 益 剩 余 金	△4,719,892	△4,514,347
利 益 準 備 金	—	—
そ の 他 利 益 剩 余 金	△4,719,892	△4,514,347
特 別 積 立 金	—	—
当 期 未 処 理 損 失 金	△4,719,892	△4,514,347
自 己 優 先 出 資	—	—
自 己 優 先 出 資 申 込 証 拠 金	—	—
組 合 員 勘 定 合 計	4,411,156	4,681,429
そ の 他 有 価 証 券 評 価 差 額 金	—	—
繰 延 ヘ ッ ジ 損 益	—	—
土 地 再 評 価 差 額 金	△210,348	△210,348
評 価 ・ 換 算 差 額 等 合 計	△210,348	△210,348
純 資 産 の 部 合 計	4,200,807	4,471,080
負 債 及 び 純 資 産 の 部 合 計	121,286,907	122,613,243

## 貸借対照表の注記事項

- 記載金額は、千円未満を切り捨てて表示しております。なお、以下の注記については、表示単位未満を切り捨てて表示しております。
- 有価証券の評価は、その他有価証券のうち時価のあるものについては事業年度末の市場価格等に基づく時価法（売却原価は移動平均法により算定）、時価を把握することが極めて困難と認められるものについては移動平均法による原価法により行っております。なお、その他有価証券の評価差額については、全部純資産直入法により処理しております。
- 土地の再評価に関する法律（平成10年法律第34号）に基づき、事業用土地の再評価を行っております。なお、評価差額については、当該評価差額に係る税金相当額を「再評価に係る繰延税金負債」として負債の部に計上し、これを控除した金額を「土地再評価差額金」として純資産に計上しております。

土地の再評価に関し以下に記載する金額は、売却等により処分した土地を除外して記載しております。

再評価を行った年月日	平成12年3月31日
当該事業用土地の再評価前の帳簿価額	1,960百万円
当該事業用土地の再評価後の帳簿価額	1,939百万円

### ○ 合併による土地の継承

なお、当組合は平成11年9月27日に朝銀岐阜信用組合を合併法人とし朝銀富山信用組合、朝銀石川信用組合、朝銀静岡信用組合、朝銀三重信用組合を被合併法人として合併し、合併後に朝銀中部信用組合（現在はイオ信用組合）へと名称変更しておりますが、合併により取得した事業用土地については合併前に再評価が行われており、土地の再評価に関する法律第9条により再評価差額金を貸借対照表に継承しております。

※ 合併により被合併組合から取得した事業用土地の再評価に関する内訳等

信用組合名	再評価を行った日	再評価前簿価	再評価後簿価
旧朝銀石川信用組合	平成11年9月26日	40百万円	73百万円
旧朝銀静岡信用組合	平成11年3月31日	550百万円	370百万円
旧朝銀三重信用組合	平成11年3月31日	389百万円	792百万円
合 計		980百万円	1,236百万円

### ○ 同法律第3条第3項に定める再評価の方法

土地の再評価に関する法律施行令（平成10年政令第119号）第2条第1号に定める公示価格、同条第4号に定める路線価に基づいて、（奥行価格補正、時点修正等による補正等）合理的な調整を行って算出しております。

なお、合併により取得した事業用不動産については、合併前に再評価が行われていたため、土地の再評価に関する法律第9条により再評価差額金を貸借対照表に継承しております。

※ 合併により被合併組合から取得した事業用土地について用いられた再評価の方法

信用組合名	再評価の方法
旧朝銀石川信用組合	地価税法の時価（路線価）に合理的な調整をして算定
旧朝銀静岡信用組合	地価税法の時価（路線価）に合理的な調整をして算定
旧朝銀三重信用組合	地価税法の時価（路線価）に合理的な調整をして算定

### ○ 同法律第10条に定める再評価を行った事業用土地の決算期における時価の合計額と当該事業用土地の再評価後の帳簿価額の合計額との差額

△901百万円

※ 旧組合別内訳

旧朝銀岐阜	旧朝銀石川	旧朝銀静岡	旧朝銀三重
△337百万円	△7百万円	△68百万円	△487百万円

- 有形固定資産（リース資産を除く）の減価償却は、定率法（ただし、平成10年4月1日以後に取得した建物（建物附属設備を除く）並びに平成28年4月1日以後に取得した建物附属設備及び構築物については定額法）を採用しております。また、主な耐用年数は次のとおりであります。

建物	10年～50年
その他	2年～39年

- 無形固定資産（リース資産を除く）の減価償却は定額法により償却しております。なお、自社利用のソフトウェアについては、当組合内における利用可能期間（5年）に基づいて償却しております。
- 貸倒引当金は、予め定めている償却引当基準に則り、次のとおり計上しております。

破産、特別清算等、法的に経営破綻の事実が発生している債務者（以下「破綻先」という）に係る債権及びそれと同等の状況にある債務者（以下「実質破綻先」という）の一部の債権については、下記直接減額後の帳簿価額から、担保の処分可能見込額及び保証による回収可能見込額を控除し、その残額を計上しております。また、上記以外の実質破綻先及び現在は経営破綻の状況にないが、今後経営破綻に陥る可能性が大きいと認められる債務者に係る債権（破たん懸念先）については、債権額から担保の処分可能見込額及び保証による回収可能見込額を控除し、その残額のうち債務者の支払能力を総合的に判断し必要と認める額を計上しております。上記以外の債権については、一定の種類毎に分類し、過去の一定期間における各々の貸倒実績から算出した貸倒実績率等に基づき引当てしております。

全ての債権は、資産の自己査定基準に基づき、営業関連部署の協力の下に資産査定部署が資産査定を実施しており、その査定結果により上記の引当を行っております。

す。

なお、破綻先及び一部の実質破綻先に対する担保・保証付債権等については、債権額から担保の評価額及び保証による回収が可能と認められる額を控除した残額を取立不能見込額として債権額から直接減額しており、その金額は14,117百万円であります。

- 賞与引当金は、従業員への賞与の支払いに備えるため、従業員に対する賞与の支給見込額のうち、当事業年度に帰属する額を計上しております。
- 退職給付引当金は、従業員の退職給付に備えるため、当事業年度末における退職給付債務及び年金資産の見込額に基づき、必要額を計上しております。
- 睡眠預金払戻損失引当金は、負債計上を中止した預金について、預金者からの払戻請求に備えるため、将来の払戻請求に応じて発生する損失を見積もり必要と認められる額を計上しております。
- 所有権移転外ファイナンス・リース取引のうち、リース取引開始日が平成20年4月1日以前に開始する事業年度に属するものについては、通常の賃貸借取引に準じた会計処理によっております。
- 消費税及び地方消費税の会計処理は、税込方式によっております。
- 理事及び監事との間の取引による理事及び監事に対する金銭債権総額 2,351百万円

13. 有形固定資産の減価償却累計額 1,778百万円

14. 貸出金のうち、破綻先債権額は865百万円、延滞債権額は10,884百万円でありま

す。なお、破綻先債権とは、元本又は利息の支払いの遅延が相当期間継続していることその他の事由により元本又は利息の取立て又は弁済の見込がないものとして未収利息を計上しなかった貸出金（貸倒償却を行った部分を除く。以下「未収利息不計上貸出金」という。）のうち、法人税法施行令（昭和40年政令第97号）第96条第1項第3号のイからホまでに掲げる事由又は同項第4号に規定する事由が生じている貸出金であります。

また、延滞債権とは、未収利息不計上貸出金であって、破綻先債権及び債務者の経営再建又は支援を図ることを目的として利息の支払いを猶予した貸出金以外の貸出金であります。

- 貸出金のうち、3カ月以上延滞債権額は35百万円でありま
- なお、3カ月以上延滞債権とは、元本又は利息の支払いが約定支払日の翌日から3カ月以上遅延している貸出金で破綻先債権及び延滞債権に該当しないものであります。
- 貸出金のうち、貸出条件緩和債権額は9,300百万円でありま
- なお、貸出条件緩和債権とは、債務者の経営再建又は支援を図ることを目的として、金利の減免、利息の支払猶予、元本の返済猶予、債権放棄その他の債務者に有利となる取決めを行った貸出金で破綻先債権、延滞債権及び3カ月以上延滞債権に該当しないものであります。
- 破綻先債権額、延滞債権額、3カ月以上延滞債権額及び貸出条件緩和債権額の合計額は21,086百万円でありま
- なお、14.～17.に掲げた債権額は、貸倒引当金控除前の金額であります。
- 手形割引により取得した商業手形の額面金額は、91百万円でありま
- 担保に提供している資産は、次のとおりであります。

担保に提供している資産	価 額	担保資産に対応する債務	
		科 目	金 額
預 け 金	4,000百万円	借入金	1,800百万円
不 動 産	2,089百万円	借入金	—

上記のほか、公金取扱い、為替取引及び代理交換取引のために預け金 3,352百万円を担保として提供しております。

- 借入金2,270百万円のうち、他の債務よりも債務の履行が後順位である旨の特約が付された劣後特約付借入金470百万円でありま
- 出資一口当たりの純資産額は193円03銭です。
- 金融商品の状況に関する事項

### (1) 金融商品に対する取組方針

当組合は、預金業務、融資業務及び市場運用業務等の金融業務を行っております。

このため、金利変動による不利な影響が生じないように、資産及び負債の総合的管理（ALM）をしております。

### (2) 金融商品の内容及びそのリスク

当組合が保有する金融資産は、主として事業地区内のお客様に対する貸出金です。

また、有価証券は、主に債券及び株式であり、純投資目的及び事業推進目的で保有しております。

これらは、それぞれ発行体の信用リスク及び金利の変動リスク、市場価格の変動リスクに晒されております。

一方、金融負債は主としてお客様からの預金であり、流動性リスク及び金利の変動リスクに晒されております。

### (3) 金融商品に係るリスク管理体制

#### ① 信用リスクの管理

当組合は、信用リスクに関する管理諸規程に従い、貸出金について、個別案件

毎の与信審査、与信限度額、信用情報管理、保証や担保の設定、問題債権への対応等、与信管理に関する体制を整備し運営しております。

これらの与信管理は、各営業店のほか融資部・管理部により行われ、また、定期的に経営陣による審査委員会や理事会を開催し、審議・報告を行っております。

さらに、与信管理の状況については、自己査定委員会がチェックしております。

有価証券の発行体の信用リスクに関しては、業務部において、信用情報や時価の把握を定期的に行うことで管理しております。

## ② 市場リスクの管理

### (i) 金利リスクの管理

当組合は、ALMによって金利の変動リスクを管理しております。

市場リスク管理規程において、リスク管理方法や手続等の詳細を明記しており、リスク管理委員会において決定された金利リスクに関する方針に基づき、理事会等において実施状況の把握・確認、今後の対応等の協議を行っております。

日常的には業務部・リスク管理委員会において金融資産及び負債の金利や期間を総合的に把握し、ギャップ分析や金利感応度分析等によりモニタリングを行い、理事会等に報告しております。

### (ii) 価格変動リスクの管理

有価証券を含む市場運用商品の保有については、リスク管理委員会の方針に基づき、理事会の監督の下、余裕資金運用規程に従って行われております。

このうち、業務部では、市場運用商品の購入を行っており、事前審査、投資限度額の設定のほか、継続的なモニタリングを通じて、価格変動リスクの軽減を図っております。

業務部で保有している株式の多くは、事業推進目的で保有しているものであり、取引先の市場環境や財務状況等をモニタリングしております。

これらの情報は業務部を通じ、理事会及びリスク管理委員会において定期的に報告されております。

### (iii) 市場リスクに係る定量的情報

当組合において、主要なリスク変数である金利リスクの影響を受ける主たる金融商品は貸出金、預金及び有価証券であります。

当組合では、これらの金融資産及び金融負債について、原則として四半期毎にリスク管理委員会が把握・分析をしております。

算定にあたっては、ALMを使用しGPS方式により算出しており、想定する金利ショックによる経済的価値は140百万円増加するものと把握しております。

### ③ 資金調達に係る流動性リスクの管理

当組合は、ALMを通して、適時に資金管理を行うほか、資金調達手段の多様化、市場環境を考慮した長短の調達バランスの調整等によって、流動性リスクを管理しております。

### (4) 金融商品の時価等に関する事項についての補足説明

金融商品の時価には、市場価格に基づく価額のほか、市場価格がない場合には合理的に算定された価額が含まれております。当該価額の算定においては一定の前提条件等を採用しているため、異なる前提条件等による場合、当該価額が異なることもあります。

なお、金融商品のうち貸出金、預金等については、簡便な計算により算出した時価に代わる金額を開示しております。

## 23. 金融商品の時価等に関する事項

平成30年3月31日における貸借対照表計上額、時価及びこれらの差額は、次のとおりであります。なお、時価を把握することが極めて困難と認められる非上場株式等は、次表に含めておりません。

また、重要性の乏しい科目については記載を省略しております。

	貸借対照表計上額	時 価	差 額
(1) 預け金	10,258百万円	10,266百万円	7百万円
(2) 買入金銭債権	476百万円	617百万円	140百万円
(3) 有価証券			
その他有価証券	－百万円	－百万円	－百万円
(4) 貸出金 (*1)	90,781百万円		
貸倒引当金 (*2)	△1,260百万円		
	89,521百万円	91,979百万円	2,458百万円
金融資産計	100,256百万円	102,863百万円	2,607百万円
(1) 預金積金 (*1)	113,683百万円	115,360百万円	1,677百万円
(2) 借入金	2,270百万円	2,302百万円	32百万円
金融負債計	115,953百万円	117,663百万円	1,710百万円

(\*1) 貸出金、預金積金の「時価」には、「簡便な計算により算出した時価に代わる金額」を記載しております。

(\*2) 貸出金に対応する一般貸倒引当金及び個別貸倒引当金を控除してあります。

### (注1) 金融商品の時価等の算定方法

#### ○ 金融資産

##### (1) 預け金

満期のない預け金については、時価は帳簿価額と近似していることから、当

該帳簿価額を時価としております。満期のある預け金については、市場金利で割引くことで現在価値を算定し、当該現在価値を時価とみなしております。

##### (2) 買入金銭債権

買入金銭債権については、キャッシュ・フローを作成し、元利金の合計額を市場金利で割引いた価額を時価とみなしております。

##### (3) 有価証券

債券は取引金融機関から提示された価格によっております。

##### (4) 貸出金

貸出金は、以下の①～②の方法により算出し、その算出結果を簡便な方法により算出した時価に代わる金額として記載しております。

① 6か月以上延滞債権等、将来キャッシュ・フローの見積りが困難な債権については、その貸借対照表の貸出金勘定に計上している額（貸倒引当金控除前の額）

② ①以外は、貸出金の種類毎にキャッシュ・フローを作成し、元利金の合計額を市場金利で割引いた価額を時価とみなしております。

#### ○ 金融負債

##### (1) 預金積金

要求払預金については、決算日に要求された場合の支払額（帳簿価額）を時価とみなしております。定期預金の時価は、一定の金額帯及び期間帯毎に将来キャッシュ・フローを作成し、元利金の合計額を一種類の市場金利で割引いた価額を時価とみなしております。

##### (2) 借入金

借入金については、キャッシュ・フローを作成し、元利金の合計額を市場金利で割引いた価額を時価とみなしております。

(注2) 時価を把握することが極めて困難と認められる金融商品は次のとおりであり、金融商品の時価情報には含まれておりません。

区分	貸借対照表計上額
非上場株式 (*1)	105百万円
組合出資金 (*2)	575百万円
合計	680百万円

(\*1) 非上場株式については、市場価格がなく、時価を把握することが極めて困難と認められることから、時価の対象とはしておりません。

(\*2) 組合出資金は、組合財産が非上場株式等、時価を把握することが極めて困難と認められるもので構成されていることから、時価開示の対象とはしておりません。

24. 当座貸越契約は、顧客から融資実行の申し出を受けた場合に、契約上規定された条件について違反がない限り、一定の限度額まで資金を貸付けることを約する契約であります。これらの契約に係る融資未実行残高は、209百万円であります。このうち原契約期間が1年以内のもの又は任意の時期に無条件で取消可能なものが209百万円あります。

なお、これらの契約の多くは、融資実行されずに終了するものであるため、融資未実行残高そのものが必ずしも当組合の将来のキャッシュ・フローに影響を与えるものではありません。これらの契約の多くには、金融情勢の変化、債権の保全、その他相当の事由があるときは、当組合が実行申し込みを受けた融資の拒絶又は契約極度額の減額をすることができる旨の条件が付けられております。また、契約時に必要に応じて不動産・有価証券等の担保を徴求するほか、契約後も定期的（2年毎更新）に予め定めている当組合内手続きに基づき顧客の業況等を把握し、必要に応じて契約の見直し、与信保全上の措置等を講じております。

25. 繰延税金資産及び繰延税金負債の主な発生原因別の内訳は、それぞれ以下のとおりであります。

#### 繰延税金資産

貸倒引当金損金算入限度額超過額	3,235百万円
賞与引当金損金不算入額	10
減価償却費の償却限度額超過額	7
退職給付引当金損金不算入額	67
繰越欠損金	79
その他	35
繰延税金資産小計	3,436
評価性引当額	△2,492
繰延税金資産合計	944
繰延税金負債	
その他有価証券評価差額金	—
繰延税金負債合計	—
繰延税金資産（負債）の純額	944百万円

## 経理・経営内容

### 損益計算書

(単位：千円)

科 目	平成28年度	平成29年度
<b>経常収益</b>	<b>2,801,416</b>	<b>2,533,654</b>
資金運用収益	2,512,791	2,365,054
貸出金利息	2,455,381	2,309,200
預け金利息	11,089	10,249
買入手形利息	—	—
コールローン利息	—	—
買現先利息	—	—
債券貸借取引受入利息	—	—
有価証券利息配当金	2,772	2,772
金利スワップ受入利息	—	—
その他の受入利息	43,547	42,832
役務取引等収益	41,445	45,958
受入為替手数料	23,086	21,840
その他の役務収益	18,358	24,118
その他業務収益	6,037	3,842
外国為替売買益	—	—
商品有価証券売買益	—	—
国債等債券売却益	—	—
国債等債券償還益	—	—
金融派生商品収益	—	—
その他の業務収益	6,037	3,842
その他経常収益	241,143	118,798
貸倒引当金戻入益	85,244	14,096
償却債権取立益	145,077	58,066
株式等売却益	—	—
金銭の信託運用益	—	—
その他の経常収益	10,821	46,635
<b>経常費用</b>	<b>2,578,758</b>	<b>2,249,880</b>
資金調達費用	547,925	491,670
預金利息	521,538	465,352
給付補填備金繰入額	12,491	14,069
譲渡性預金利息	—	—
借入金利息	13,894	12,248
売渡手形利息	—	—
コールマネー利息	—	—
売現先利息	—	—
債券貸借取引支払利息	—	—
コマーシャル・ペーパー利息	—	—
金利スワップ支払利息	—	—
その他の支払利息	—	—
役務取引等費用	25,552	27,230
支払為替手数料	11,642	11,329
その他の役務費用	13,909	15,901
その他業務費用	—	17
外国為替売買損	—	—
商品有価証券売買損	—	—
国債等債券売却損	—	—
国債等債券償還損	—	—
国債等債券償却	—	—
金融派生商品費用	—	—
その他の業務費用	—	17
経費	1,606,900	1,530,470
人件費	1,085,164	1,018,116
物件費	489,767	481,201
税金	31,967	31,152
その他経常費用	398,380	200,491
貸倒引当金繰入額	—	—
貸出金償却	395,565	194,345
株式等売却損	—	—
株式等償却	—	—
金銭の信託運用損	—	—
その他資産償却	79	78
その他の経常費用	2,736	6,067
<b>経常利益</b>	<b>222,658</b>	<b>283,773</b>

科 目	平成28年度	平成29年度
<b>特別利益</b>	<b>2,247</b>	<b>1,951</b>
固定資産処分益	2,247	1,951
負ののれん発生益	—	—
金融商品取引責任準備金取崩額	—	—
その他の特別利益	—	—
<b>特別損失</b>	<b>5,200</b>	<b>1,163</b>
固定資産処分損	670	913
減損損失	4,506	—
金融商品取引責任準備金繰入額	—	—
その他の特別損失	22	249
<b>税引前当期純利益</b>	<b>219,704</b>	<b>284,561</b>
法人税、住民税及び事業税	12,602	12,622
法人税等調整額	3,502	66,394
<b>法人税等合計</b>	<b>16,104</b>	<b>79,016</b>
<b>当期純利益</b>	<b>203,600</b>	<b>205,545</b>
<b>繰越金(当期首残高)</b>	<b>△4,917,523</b>	<b>△4,719,892</b>
土地再評価差額金取崩額	△5,969	—
<b>当期末処理損失金</b>	<b>△4,719,892</b>	<b>△4,514,347</b>

(注) 1. 記載金額は、千円未満を切り捨てて表示しております。なお、以下の注記については、表示単位未満を切り捨てて表示しております。

2. 普通出資1口当りの当期純利益 13円43銭



## 経理・経営内容

### 損失金処理計算書

(単位:千円)

科 目	平成28年度	平成29年度
当期末処理損失金	△4,719,892	△4,514,347
積立金取崩額	—	—
剰余金処分量	—	—
利益準備金	—	—
普通出資に対する配当金	—	—
	(年%の割合)	(年%の割合)
優先出資に対する配当金	—	—
	(円につき 円の割合)	(円につき 円の割合)
事業の利用分量に対する配当金	—	—
	(円につき 円の割合)	(円につき 円の割合)
特別積立金	—	—
退職給与積立金	—	—
繰越金(当期末残高)	△4,719,892	△4,514,347

### 経費の内訳

(単位:千円)

項 目	平成28年度	平成29年度
人 件 費	1,085,164	1,018,116
報酬給料手当	871,494	838,831
退職給付費用	82,365	48,226
その他	131,304	131,058
物 件 費	489,767	481,201
事務費	203,753	199,719
固定資産費	106,286	104,320
事業費	34,471	34,613
人事厚生費	30,476	31,674
有形固定資産償却	69,544	71,066
無形固定資産償却	746	557
その他	44,489	39,248
税金	31,967	31,152
経費合計	1,606,900	1,530,470

### 粗利益

(単位:千円)

科 目	平成28年度	平成29年度
資金運用収益	2,512,791	2,365,054
資金調達費用	547,925	491,670
資金運用収支	1,964,866	1,873,384
役員取引等収益	41,445	45,958
役員取引等費用	25,552	27,230
役員取引等収支	15,892	18,728
その他業務収益	6,037	3,842
その他業務費用	—	17
その他業務収支	6,037	3,824
業務粗利益	1,986,796	1,895,937
業務粗利益率	1.81 %	1.70 %

(注)業務粗利益率 =  $\frac{\text{業務粗利益}}{\text{資金運用勘定計平均残高}} \times 100$

### 役員取引の状況

(単位:千円)

科 目	平成28年度	平成29年度
役員取引等収益	41,445	45,958
受入為替手数料	23,086	21,840
その他の受入手数料	18,254	24,031
その他の役員取引等収益	104	87
役員取引等費用	25,552	27,230
支払為替手数料	11,642	11,329
その他の支払手数料	8,502	8,801
その他の役員取引等費用	5,407	7,099

### 受取利息及び支払利息の増減

(単位:千円)

項 目	平成28年度	平成29年度
受取利息の増減	△134,010	△147,736
支払利息の増減	△71,684	△56,254

### 実質業務純益

(単位:千円)

項 目	平成28年度	平成29年度
業務純益	379,896	365,667

### 業務純益

(単位:千円)

項 目	平成28年度	平成29年度
業務純益	379,896	365,667

### 主要な経営指標の推移

(単位:千円)

区 分	平成25年度	平成26年度	平成27年度	平成28年度	平成29年度
経常収益	3,423,497	3,013,894	3,068,193	2,801,416	2,533,654
経常利益	348,895	149,742	373,389	222,658	283,773
当期純利益	230,585	257,002	320,242	203,600	205,545
預金積金残高	110,073,050	110,730,350	112,534,909	113,202,802	113,683,592
貸出金残高	86,858,524	87,743,654	87,904,498	89,059,914	90,781,528
有価証券残高	9,119,576	8,177,470	105,270	105,270	105,270
総資産額	118,440,668	118,763,634	120,984,343	121,286,907	122,613,243
純資産額	3,653,643	3,632,979	3,898,769	4,200,807	4,471,080
単体自己資本比率	4.72 %	4.57 %	4.73 %	4.79 %	4.82 %
普通出資金	7,667,601	7,647,595	7,532,611	7,631,049	7,695,777
優先出資金	1,500,000	1,500,000	1,500,000	1,500,000	1,500,000
普通出資口数	15,335,202 □	15,295,190 □	15,065,223 □	15,262,098 □	15,391,554 □
優先出資口数	3,000,000 □	3,000,000 □	3,000,000 □	3,000,000 □	3,000,000 □
普通出資に対する配当金	—	—	—	—	—
優先出資に対する配当金	—	—	—	—	—
職員数	181 人	177 人	175 人	167 人	157 人

(注)1.残高計数は期末日現在のものです。

2.「自己資本比率(単体)」は、平成18年金融庁告示第22号により算出しております。



## 経理・経営内容

### 自己資本の充実の状況

(単位：千円)

項 目	平成28年度	経過措置による不算入額	平成29年度	経過措置による不算入額
コア資本に係る基礎項目 (1)				
普通出資又は非累積の永久優先出資に係る組合員勘定又は会員勘定の額	4,411,156		4,681,429	
うち、出資金及び資本剰余金の額	9,131,049		9,195,777	
うち、利益剰余金の額	△4,719,892		△4,514,347	
うち、外部流出予定額 (△)	—		—	
うち、上記以外に該当するものの額	—		—	
コア資本に係る基礎項目の額に算入される引当金の合計額	337,018		293,500	
うち、一般貸倒引当金コア資本算入額	337,018		293,500	
うち、適格引当金コア資本算入額	—		—	
適格旧資本調達手段の額のうち、コア資本に係る基礎項目の額に含まれる額	363,929		279,460	
公的機関による資本の増強に関する措置を通じて発行された資本調達手段の額のうち、コア資本に係る基礎項目の額に含まれる額	—		—	
土地再評価額と再評価直前の帳簿価額の差額の45%に相当する額のうち、コア資本に係る基礎項目の額に含まれる額	—		—	
コア資本に係る基礎項目の額 (イ)	5,112,104		5,254,389	
コア資本に係る調整項目 (2)				
無形固定資産（モーゲージ・サービシング・ライツに係るものを除く。）の額の合計額	4,643	3,095	5,866	1,466
うち、のれんに係るものの額	—	—	—	—
うち、のれん及びモーゲージ・サービシング・ライツに係るもの以外の額	4,643	3,095	5,866	1,466
繰延税金資産（一時差異に係るものを除く。）の額	67,378	44,919	63,392	15,848
適格引当金不足額	—	—	—	—
証券化取引に伴い増加した自己資本に相当する額	—	—	—	—
負債の時価評価により生じた時価評価差額であって自己資本に算入される額	—	—	—	—
前払年金費用の額	—	—	—	—
自己保有普通出資等（純資産の部に計上されるものを除く。）の額	—	—	—	—
意図的に保有している他の金融機関等の対象資本調達手段の額	—	—	—	—
少数出資金融機関等の対象普通出資等の額	—	—	—	—
信用協同組合連合会の対象普通出資等の額	—	—	—	—
特定項目に係る10%基準超過額	262,957	175,305	303,002	75,750
うち、その他金融機関等の対象普通出資等に該当するものに関連するものの額	—	—	—	—
うち、モーゲージ・サービシング・ライツに係る無形固定資産に関連するものの額	—	—	—	—
うち、繰延税金資産（一時差異に係るものに限る。）に関連するものの額	262,957	175,305	303,002	75,750
特定項目に係る15%基準超過額	—	—	—	—
うち、その他金融機関等の対象普通出資等に該当するものに関連するものの額	—	—	—	—
うち、モーゲージ・サービシング・ライツに係る無形固定資産に関連するものの額	—	—	—	—
うち、繰延税金資産（一時差異に係るものに限る。）に関連するものの額	—	—	—	—
コア資本に係る調整項目の額 (ロ)	334,980		372,261	
自 己 資 本				
自己資本の額((イ)-(ロ)) (ハ)	4,777,123		4,882,128	
リスク・アセット等 (3)				
信用リスク・アセットの額の合計額	95,771,457		97,352,769	
うち、経過措置によりリスク・アセットの額に算入される額の合計額	167,177		49,933	
うち、無形固定資産（のれん及びモーゲージ・サービシング・ライツに係るものを除く。）	3,095		1,466	
うち、繰延税金資産	220,224		91,598	
うち、前払年金費用	—		—	
うち、他の金融機関等向けエクスポージャー	△56,143		△43,132	
うち、上記以外に該当するものの額	—		—	
オペレーショナル・リスク相当額の合計額を8%で除して得た額	3,834,116		3,730,928	
信用リスク・アセット調整額	—		—	
オペレーショナル・リスク相当額調整額	—		—	
リスク・アセット等の額の合計額 (ニ)	99,605,574		101,083,698	
自 己 資 本 比 率				
自己資本比率 ((ハ)/(ニ))	4.79%		4.82%	

(注) 自己資本比率の算出方法を定めた「協同組合による金融事業に関する法律第六条第一項において準用する銀行法第14条の2の規定に基づき、信用協同組合及び信用協同組合連合会がその保有する資産等に照らし自己資本の充実の状況が適当であるかどうかを判断するための基準（平成18年金融庁告示第22号）」に係る算式に基づき算出しております。なお、当組合は国内基準を採用しております。

## 経理・経営内容

### 有価証券の時価等情報

#### 売買目的有価証券

該当事項なし

#### 子会社・子法人等株式及び関連法人等株式で時価のあるもの

該当事項なし

#### 満期保有目的の債券

該当事項なし

#### 時価を把握することが極めて困難と認められる有価証券

(単位:百万円)

項 目	平成28年度	平成29年度
	貸借対照表計上額	貸借対照表計上額
子会社・子法人等株式	—	—
関連法人等株式	—	—
非上場株式	105	105
合 計	105	105

#### その他有価証券

(単位:百万円)

	種 類	平成28年度			平成29年度		
		貸借対照表計上額	取得原価	差 額	貸借対照表計上額	取得原価	差 額
貸借対照表計上額が取得原価を超えるもの	株 式	—	—	—	—	—	—
	債 券	—	—	—	—	—	—
	国 債	—	—	—	—	—	—
	地 方 債	—	—	—	—	—	—
	短 期 社 債	—	—	—	—	—	—
	社 債	—	—	—	—	—	—
	そ の 他	—	—	—	—	—	—
小 計	—	—	—	—	—	—	
貸借対照表計上額が取得原価を超えないもの	株 式	—	—	—	—	—	—
	債 券	—	—	—	—	—	—
	国 債	—	—	—	—	—	—
	地 方 債	—	—	—	—	—	—
	短 期 社 債	—	—	—	—	—	—
	社 債	—	—	—	—	—	—
	そ の 他	—	—	—	—	—	—
小 計	—	—	—	—	—	—	
合 計	—	—	—	—	—	—	

- (注) 1. 貸借対照表計上額は、当事業年度末における市場価格等にもとづいております。  
 2. 上記の「その他」は、外国証券及び投資信託等です。  
 3. 時価を把握することが極めて困難と認められる有価証券は本表には含めておりません。

#### 金銭の信託

##### 運用目的の金銭の信託

該当事項なし

##### 満期保有目的の金銭の信託

該当事項なし

##### その他の金銭の信託

該当事項なし

## 経理・経営内容

### 先物取引の時価情報

該当事項なし

### オフバランス取引の状況

該当事項なし

### 総資産利益率

(単位：%)

区 分	平成28年度	平成29年度
総資産経常利益率	0.19	0.24
総資産当期純利益率	0.17	0.17

(注) 総資産経常(当期純)利益率 =  $\frac{\text{経常(当期純)利益}}{\text{総資産(債務保証見返を除く)平均残高}} \times 100$

### 総資金利鞘等

(単位：%)

区 分	平成28年度	平成29年度
資金運用利回 (a)	2.29	2.12
資金調達原価率 (b)	1.98	1.83
資金利鞘 (a - b)	0.31	0.29

### 資金運用勘定、調達勘定の平均残高等

科 目	年度	平均残高	利 息	利回り	
資 金 運 用 勘 定	28年度	109,669 <small>百万円</small>	2,512,791 <small>千円</small>	2.29 %	
	29年度	111,400	2,365,054	2.12	
	うち	28年度	88,664	2,455,381	2.76
	貸 出 金	29年度	89,645	2,309,200	2.57
	うち	28年度	19,768	11,089	0.05
	預 け 金	29年度	20,572	10,249	0.04
	うち	28年度	105	2,772	2.63
	有 価 証 券	29年度	105	2,772	2.63
	資 金 調 達 勘 定	28年度	108,525	547,925	0.50
	29年度	110,445	491,670	0.44	
うち	28年度	106,975	534,030	0.49	
預 金 積 金	29年度	108,721	479,421	0.44	
うち	28年度	—	—	—	
譲 渡 性 預 金	29年度	—	—	—	
うち	28年度	1,550	13,894	0.89	
借 用 金	29年度	1,724	12,248	0.71	

(注) 資金運用勘定は無利息預け金の平均残高(28年度153百万円、29年度132百万円)を控除して表示しております。

### 1店舗当り預金及び貸出金残高

(単位：百万円)

区 分	平成28年度末	平成29年度末
1店舗当り預金残高	7,075	7,105
1店舗当り貸出金残高	5,566	5,673

(注) 預金残高には譲渡性預金を含んでおります。

### 職員1人当りの預金及び貸出金残高

(単位：百万円)

区 分	平成28年度末	平成29年度末
職員1人当りの預金残高	654	697
職員1人当りの貸出金残高	514	556

(注) 預金残高には譲渡性預金を含んでおります。

### 預貸率及び預証率

(単位：%)

区 分	平成28年度	平成29年度	
預 貸 率	(期 末)	78.67	79.85
	(期中平均)	82.88	82.45
預 証 率	(期 末)	0.09	0.09
	(期中平均)	0.09	0.09

(注) 1. 預貸率 =  $\frac{\text{貸出金}}{\text{預金積金} + \text{譲渡性預金}} \times 100$

2. 預証率 =  $\frac{\text{有価証券}}{\text{預金積金} + \text{譲渡性預金}} \times 100$

### その他業務収益の内訳

(単位：百万円)

項 目	平成28年度	平成29年度
外国為替売買益	—	—
商品有価証券売買益	—	—
国債等債券売却益	—	—
国債等債券償還益	—	—
金融派生商品収益	—	—
その他の業務収益	6	3
<b>その他業務収益合計</b>	<b>6</b>	<b>3</b>

## 資金調達

## 預金種目別平均残高

(単位:百万円、%)

種 目	平成28年度		平成29年度	
	金 額	構成比	金 額	構成比
流動性預金	10,791	10.08	10,947	10.06
定期性預金	96,183	89.91	97,773	89.93
譲渡性預金	—	—	—	—
その他の預金	—	—	—	—
合 計	106,975	100.00	108,721	100.00

## 預金者別預金残高

(単位:百万円、%)

区 分	平成28年度末		平成29年度末	
	金 額	構成比	金 額	構成比
個人	100,452	88.73	99,867	87.84
法人	12,750	11.26	13,816	12.15
一般法人	11,169	9.86	12,305	10.82
金融機関	1,500	1.32	1,500	1.31
公 金	80	0.07	10	0.00
合 計	113,202	100.00	113,683	100.00

## 財形貯蓄残高

該当事項なし

## 定期預金種別残高

(単位:百万円)

区 分	平成28年度末	平成29年度末
固定金利定期預金	92,542	91,037
変動金利定期預金	0	—
その他の定期預金	121	104
合 計	92,664	91,141

## 資金運用

## 貸出金種別平均残高

(単位:百万円、%)

科 目	平成28年度		平成29年度	
	金 額	構成比	金 額	構成比
割引手形	86	0.09	86	0.09
手形貸付	14,478	16.32	13,409	14.95
証書貸付	73,849	83.29	75,919	84.68
当座貸越	249	0.28	230	0.25
合 計	88,664	100.00	89,645	100.00

## 担保種別貸出金残高及び債務保証見返額

(単位:百万円、%)

区 分	金 額	構成比	債務保証見返額	
当組合預金積金	平成28年度末	1,698	1.90	—
	平成29年度末	1,524	1.67	25
有価証券	平成28年度末	—	—	—
	平成29年度末	—	—	—
動 産	平成28年度末	—	—	—
	平成29年度末	—	—	—
不 動 産	平成28年度末	45,566	51.16	526
	平成29年度末	40,060	44.12	334
そ の 他	平成28年度末	—	—	—
	平成29年度末	—	—	—
小 計	平成28年度末	47,265	53.07	526
	平成29年度末	41,585	45.80	359
信用保証協会・信用保険	平成28年度末	—	—	—
	平成29年度末	—	—	—
保 証	平成28年度末	27,044	30.36	27
	平成29年度末	34,436	37.93	83
信 用	平成28年度末	14,750	16.56	—
	平成29年度末	14,760	16.25	21
合 計	平成28年度末	89,059	100.00	556
	平成29年度末	90,781	100.00	464

## 有価証券種別平均残高

(単位:百万円、%)

科 目	平成28年度		平成29年度	
	金 額	構成比	金 額	構成比
国 債	—	—	—	—
地 方 債	—	—	—	—
短期社債	—	—	—	—
社 債	—	—	—	—
株 式	105	100.00	105	100.00
外国証券	—	—	—	—
その他の証券	—	—	—	—
合 計	105	100.00	105	100.00

(注)当組合は、商品有価証券を保有しておりません。



## 資金運用

## 有価証券種類別残存期間別残高 (単位:百万円)

区 分		1年以内	1年超 5年以内	5年超 10年以内	10年超
		国 債	平成28年度末 平成29年度末	— —	— —
地 方 債	平成28年度末 平成29年度末	— —	— —	— —	— —
短期社債	平成28年度末 平成29年度末	— —	— —	— —	— —
社 債	平成28年度末 平成29年度末	— —	— —	— —	— —
株 式	平成28年度末 平成29年度末	— —	— —	— —	— —
外国証券	平成28年度末 平成29年度末	— —	— —	— —	— —
その他の証券	平成28年度末 平成29年度末	— —	— —	— —	— —
合 計	平成28年度末 平成29年度末	— —	— —	— —	— —

## 消費者ローン・住宅ローン残高 (単位:百万円、%)

区 分	平成28年度末		平成29年度末	
	金 額	構成比	金 額	構成比
消費者ローン	668	25.51	517	18.79
住宅ローン	1,950	74.48	2,238	81.20
合 計	2,618	100.00	2,756	100.00

## 貸出金使途別残高 (単位:百万円、%)

区 分	平成28年度末		平成29年度末	
	金 額	構成比	金 額	構成比
運 転 資 金	44,738	50.23	46,199	50.89
設 備 資 金	44,321	49.76	44,581	49.10
合 計	89,059	100.00	90,781	100.00

## 貸出金償却の額 (単位:百万円)

項 目	平成28年度	平成29年度
貸出金償却額	395	194

## 貸出金利区分別残高 (単位:百万円)

区 分	平成28年度末	平成29年度末
固定金利貸出	39,169	36,028
変動金利貸出	49,890	54,752
合 計	89,059	90,781

## 貸倒引当金 (単位:百万円)

項 目	平成28年度末		平成29年度末	
	期末残高	増減額	期末残高	増減額
一般貸倒引当金	337	△61	293	△43
個別貸倒引当金	989	△157	967	△22
貸倒引当金合計	1,326	△218	1,260	△65

(注)当組合は、特定海外債権を保有しておりませんので「特定海外債権引当勘定」に係る引当は行っておりません。

## 貸出金業種別残高・構成比 (単位:百万円、%)

業 種 別	平成28年度末		平成29年度末	
	金 額	構成比	金 額	構成比
製 造 業	1,097	1.23	1,398	1.54
農 業、 林 業	1	0.00	—	—
漁 業	—	—	—	—
鉱 業、 採 石 業、 砂 利 採 取 業	2	0.00	1	0.00
建 設 業	3,208	3.60	3,110	3.42
電 気、 ガ ス、 熱 供 給、 水 道 業	2	0.00	1	0.00
情 報 通 信 業	409	0.45	133	0.14
運 輸 業、 郵 便 業	217	0.24	180	0.19
卸 売 業、 小 売 業	4,308	4.83	4,044	4.45
金 融 業、 保 険 業	5,195	5.83	5,891	6.48
不 動 産 業	30,071	33.76	34,372	37.86
物 品 賃 貸 業	0	0.00	0	0.00
学 術 研 究、 専 門 ・ 技 術 サ ー ビ ス 業	1,118	1.25	1,157	1.27
宿 泊 業	3,823	4.29	3,793	4.17
飲 食 業	1,235	1.38	1,020	1.12
生 活 関 連 サ ー ビ ス 業、 娯 楽 業	23,865	26.79	21,452	23.63
教 育、 学 習 支 援 業	1,122	1.25	1,122	1.23
医 療、 福 祉	5	0.00	5	0.00
そ の 他 の サ ー ビ ス	6,303	7.07	5,513	6.07
そ の 他 の 産 業	2,062	2.31	2,036	2.24
小 計	84,052	94.37	85,233	93.88
国 ・ 地 方 公 共 団 体 等	—	—	—	—
個 人 ( 住 宅 ・ 消 費 ・ 納 税 資 金 等 )	5,007	5.62	5,548	6.11
合 計	89,059	100.00	90,781	100.00

(注)業種別区分は日本標準産業分類の大分類に準じて記載しております。

## 経 営 内 容

### 金融再生法開示債権及び同債権に対する保全額

(単位：百万円、%)

区 分	債権額 (A)	担保・保証等 (B)	貸倒引当金 (C)	保全額 (D)=(B)+(C)	保全率 (D)/(A)	貸倒引当金引当率 (C)/(A-B)
破産更生債権及びこれらに準ずる債権	平成28年度	3,444	3,116	328	3,444	100.00
	平成29年度	3,511	3,065	445	3,511	100.00
危険債権	平成28年度	8,892	2,145	661	2,806	31.56
	平成29年度	8,270	1,774	522	2,296	27.76
要管理債権	平成28年度	8,735	1,845	238	2,084	23.85
	平成29年度	9,336	1,999	209	2,208	23.65
不良債権計	平成28年度	<b>21,073</b>	<b>7,107</b>	<b>1,228</b>	<b>8,336</b>	<b>39.55</b>
	平成29年度	<b>21,118</b>	<b>6,839</b>	<b>1,176</b>	<b>8,016</b>	<b>37.95</b>
正常債権	平成28年度	68,620				
	平成29年度	70,217				
合 計	平成28年度	<b>89,693</b>				
	平成29年度	<b>91,335</b>				

- (注) 1. 「破産更生債権及びこれらに準ずる債権」とは、破産手続開始、更生手続開始、再生手続開始の申立て等の事由により経営破綻に陥っている債務者に対する債権及びこれらに準ずる債権です。
2. 「危険債権」とは、債務者が経営破綻の状態には至っていないが、財政状態及び経営成績が悪化し、契約に従った債権の元本の回収及び利息の受取りができない可能性の高い債権です。
3. 「要管理債権」とは、「3か月以上延滞債権」及び「貸出条件緩和債権」に該当する貸出債権です。
4. 「正常債権」とは、債務者の財政状態及び経営成績に問題がない債権で、「破産更生債権及びこれらに準ずる債権」、「危険債権」、「要管理債権」以外の債権です。
5. 「担保・保証等(B)」は、自己査定に基づいて計算した担保の処分可能見込額及び保証による回収が可能と認められる額の合計額です。
6. 「貸倒引当金(C)」は、「正常債権」に対する一般貸倒引当金を控除した貸倒引当金です。
7. 金額は決算後(償却後)の計数です。

### リスク管理債権及び同債権に対する保全額

(単位：百万円、%)

区 分	残高 (A)	担保・保証額 (B)	貸倒引当金 (C)	保全率 (B+C)/(A)
破綻先債権	平成28年度	889	839	100.00
	平成29年度	865	841	100.00
延滞債権	平成28年度	11,418	4,408	46.79
	平成29年度	10,884	3,984	45.20
3か月以上延滞債権	平成28年度	37	3	12.03
	平成29年度	35	4	14.21
貸出条件緩和債権	平成28年度	8,698	1,842	23.91
	平成29年度	9,300	1,994	23.68
合 計	平成28年度	<b>21,043</b>	<b>7,092</b>	<b>39.52</b>
	平成29年度	<b>21,086</b>	<b>6,824</b>	<b>37.91</b>

- (注) 1. 「破綻先債権」とは、元本又は利息の支払いの遅延が相当期間継続していることその他の事由により元本又は利息の取立て又は弁済の見込みがないものとして未収利息を計上しなかった貸出金(貸倒償却を行った部分を除く。以下「未収利息不計上貸出金」という。)のうち、①会社更生法又は、金融機関等の更生手続の特例等に関する法律の規定による更生手続開始の申立てがあった債務者、②民事再生法の規定による再生手続開始の申立てがあった債務者、③破産法の規定による破産手続開始の申立てがあった債務者、④会社法の規定による特別清算開始の申立てがあった債務者、⑤手形交換所の取引停止処分を受けた債務者、等に対する貸出金です。
2. 「延滞債権」とは、上記1.及び債務者の経営再建又は支援(以下「経営再建等」という。)を図ることを目的として利息の支払いを猶予したものの以外の未収利息不計上貸出金です。
3. 「3か月以上延滞債権」とは、元本又は利息の支払いが約定支払日の翌日から3か月以上延滞している貸出金(上記1.及び2.を除く)です。
4. 「貸出条件緩和債権」とは、債務者の経営再建等を図ることを目的として、金利の減免、利息の支払猶予、元本の返済猶予、債権放棄その他の債務者に有利となる取決めを行った貸出金(上記1.～3.を除く)です。
5. 「担保・保証額(B)」は、自己査定に基づく担保の処分可能見込額及び保証による回収が可能と認められる額です。
6. 「貸倒引当金(C)」は、リスク管理債権区分の各項目の貸出金に対して引き当てた金額を記載しており、リスク管理債権以外の貸出金等に対する貸倒引当金は含まれておりません。
7. 「保全率(B+C)/(A)」はリスク管理債権ごとの残高に対し、担保・保証、貸倒引当金を設定している割合です。
8. これらの開示額は、担保処分による回収見込額、保証による回収が可能と認められる額や既に引当てている個別貸倒引当金を控除する前の金額であり、全てが損失となるものではありません。

## 経営内容

### 法令遵守の体制

#### ●法令遵守体制

当組合は信用組合の持つ公共的使命の重みを常に自覚し、健全な業務運営の遂行による揺るぎない信頼の確立を経営の最重要課題と位置づけ、コンプライアンス態勢の確立に取り組んでおります。

具体的には、コンプライアンスに対する基本的な取組みを示した「法令等遵守に対する基本方針」、役職員の行動の基準を具体的に示した「行動規程」および法令解説や問題発生時の対応等を記載した「法令等遵守ハンドブック」、「信用組合の社会的責任とコンプライアンス」を全役職員に配布するとともに、各種研修等を通じてコンプライアンスの周知徹底に努めております。また、コンプライアンス態勢強化に向けた具体的な実践計画である「コンプライアンスプログラム」を毎年策定し、その達成状況を検証しております。

さらに、コンプライアンス態勢を円滑に機能させるために、各部店にコンプライアンス担当者を配置して、日常の営業活動の中で法令違反が発生することのないよう、法令やルールの遵守状況の点検等を行うとともに、部店別研修等を常に開催し、コンプライアンス知識の習得と意識の醸成に努めております。

イオ信用組合では、組合員、お取引先、地域社会の皆様から高い信頼を得られるコンプライアンス態勢の充実に、これからも努力を重ねてまいります。

### 報酬体系について

(単位:百万円)

#### ●対象役員

##### ①報酬体系の概要

対象役員に対する報酬は、職務執行の対価として支払う「基本報酬」であります。

非常勤を含む全役員の基本報酬につきましては、総代会において、理事全員及び監事全員それぞれの支払総額の最高限度額を決定しております。

そのうえで、各理事の基本報酬額につきましては役位や在任年数等をそれぞれ勘案し、当組合の理事会において決定しております。また、各監事の基本報酬額につきましては、監事の協議により決定しております。

##### ②役員に対する報酬

(単位:百万円)

区分	当期中の報酬支払額	総会等で定められた報酬限度額
理事	38	99
監事	8	15
合計	46	114

注1. 上記は、協同組合による金融事業に関する法律施行規則第15条別紙様式第4号「附属明細書」における役員に対する報酬です。  
注2. 支払人数は、理事5名、監事2名です。

##### ③その他

「協同組合による金融事業に関する法律施行規則第69条第1項第6号等の規定に基づき、報酬等に関する事項であって、信用協同組合等の業務の運営又は財産の状況に重要な影響を与えるものとして金融庁長官が別に定めるものを定める件」(平成24年3月29日付金融庁告示第23号)第3条第1項第3号及び第5号に該当する事項はありません。

#### ●対象職員等

当組合における報酬体系の開示対象となる「対象職員等」は、当組合の非常勤役員、当組合の職員、当組合の主要な連結子法人等の役員であって、対象役員が受ける報酬等と同等額以上の報酬等を受けようとする者、当組合の業務及び財産の状況に重要な影響を与える者をいいます。

なお、平成29年度において、対象職員等に該当する者はいませんでした。

注1. 対象職員等には、期中に退任・退職した者も含めております。  
注2. 「同等額」は、平成29年度に対象役員に支払った報酬等の平均額としております。  
注3. 当組合の職員の給与、賞与及び退職金は当組合における「給与規程」及び「職員退職金規程」に基づき支払っております。

なお、当組合は、非営利・相互扶助の協同組合組織の金融機関であり、業績連動型の報酬体系を取り入れた自社の利益を上げることや株価を上げることに動機づけされた報酬となっていないため、職員が過度なリスクテイクを引き起こす報酬体系はありません。

### 苦情処理措置及び紛争解決措置の内容

#### ●苦情処理措置

ご契約内容や商品に関する苦情等は、お取引のある営業店または下記の窓口をご利用ください。

【窓口：イオ信用組合本部】 052-561-4321

受付日：月曜日～金曜日(祝日および組合の休業日は除く)

受付時間：9:00～17:00

なお、苦情等対応手続については、別途リーフレットを用意しておりますのでお申し付けいただくか、当組合ホームページをご覧ください。

ホームページアドレス <http://www.io-shin.com/>

#### ●紛争解決措置

愛知県弁護士会紛争解決センター (電話：052-203-1777)

愛知県弁護士会西三河支部紛争解決センター

(電話：0564-54-9449)

東京弁護士会 紛争解決センター (電話：03-3581-0031)

第一東京弁護士会 仲裁センター (電話：03-3595-8588)

第二東京弁護士会 仲裁センター (電話：03-3581-2249)

で紛争の解決を図ることも可能ですので、ご利用を希望されるお客様は、上記当組合本部またはしんくみ相談所にお申し出ください。

また、お客様から各弁護士会に直接お申し出いただくことも可能です。

なお、前記弁護士会の仲裁センター等は、東京都以外の各地のお客様もご利用いただけます。

仲裁センター等では、東京以外の地域の方々からの申立について、当事者の希望を聞いたうえで、アクセスに便利な地域で手続を進める方法もあります。

①移管調停：東京以外の弁護士会の仲裁センター等に事件を移管する。

②現地調停：東京の弁護士会の斡旋人と東京以外の弁護士会の斡旋人が、弁護士会所在地と東京を結ぶテレビ会議システム等により、共同して解決に当る。

※移管調停、現地調停は全国の弁護士会で実施している訳ではありませんのでご注意ください。

具体的内容は仲裁センター等にご照会ください。

【窓口：一般社団法人東海信用組合協会】

受付日：月曜日～金曜日(祝日および協会の休業日は除く)

受付時間：9:00～12:00 13:00～16:30

電話：052-451-2110

【窓口：一般社団法人全国信用組合中央協会 しんくみ相談所】

受付日：月曜日～金曜日(祝日および協会の休業日は除く)

受付時間：9:00～17:00

電話：03-3567-2456

## 経営内容

### リスク管理体制

#### — 定 性 的 事 項 —

- ・自己資本調達手段の概要
- ・自己資本の充実度に関する評価方法の概要
- ・信用リスクに関する事項
- ・信用リスク削減手法に関するリスク管理の方針及び手続の概要
- ・派生商品取引及び長期決済期間取引の取引相手のリスクに関するリスク管理の方針及び手続の概要
- ・証券化エクスポージャーに関する事項
- ・オペレーショナル・リスクに関する事項
- ・協同組合による金融事業に関する法律施行令(昭和五十七年政令第四十四号)第三条第五項第三号に規定する出資その他これに類するエクスポージャー又は株式等エクスポージャーに関するリスク管理の方針及び手続の概要
- ・金利リスクに関する事項

#### ●自己資本調達手段の概要

	発行主体	コア資本に係る基礎項目の額に 算入された額	償還期限
普通出資	イオ信用組合	7,695百万円	—
非累積的永久優先出資	イオ信用組合	1,500百万円	—
期限付劣後ローン	イオ信用組合	279百万円	H30.6.30 ~ H34.6.30

(注)当組合の自己資本は、出資金、資本剰余金及び利益剰余金等のほか、適格旧資本調達手段として自己資本への算入が認められている期限付劣後ローンにより構成されております。

#### ●自己資本の充実度に関する評価方法の概要

平成30年3月末における自己資本比率は、国内基準である4%を上回っていますが、金融・経済環境に適切に対応し安定性をより向上させるべく一層の充実が必要であると考え、今後も黒字を継続し利益による内部留保により自己資本の充実を図ることを重要施策としています。

#### ●信用リスクに関する事項

リスクの説明	信用リスクとは、取引先の倒産や財務状況の悪化などにより、当組合の資産の価値が減少ないし消失し損失を受けるリスクをいいます。
リスク管理の方針及び管理態勢	当組合では、信用リスクを当組合が管理すべき最重要のリスクであるとの認識の下、与信業務の基本的な理念や手続等を明示した「クレジットポリシー」、「信用リスク管理規程」を制定し、役職員に遵守を促し、信用リスクを確実に認識する管理態勢の構築に努めています。
評価・計測	信用リスクについては、年2回資産査定を実施し、その内容を把握することで取引先の実態を正確に評価・計測しております。また、自己査定基準に沿って評価計測された結果は経営陣に報告され、決算期ごとに貸倒引当金の引当・償却を行う等の対応を行っております。

#### ■貸倒引当金の計算基準

資産査定の結果に基づいて一般貸倒引当金は「償却・引当基準」により、正常先、要注意先に対する過去の毀損額に基づき算出された貸倒実績率を基準に算定しています。  
個別貸倒引当金は、破綻懸念先、実質破綻先及び破綻先に対する個別債務者ごとの予想毀損額を算定し、予想毀損額に相当する額を貸倒引当金として計上しています。

#### ■リスク・ウェイトの判定に使用する適格格付機関等の名称

当組合は、リスク・ウェイト判定において使用する適格格付機関として以下の5機関を採用しています。

- ・(株)格付投資情報センター(R&I)
- ・(株)日本格付研究所(JCR)
- ・ムーディーズ・ジャパン(株)
- ・スタンダード・アンド・プアーズ・レーティング・ジャパン(株)
- ・フィッチレーティングス・ジャパン(株)

#### ■エクスポージャーの種類ごとのリスク・ウェイトの判定に使用する適格格付機関等の名称

エクスポージャーの種類ごとのリスク・ウェイトの判定に適格格付機関の使分けはしておりません。

#### ●信用リスク削減手法に関するリスク管理の方針及び手続の概要

当組合は、信用リスク(取引先の倒産や財務状況の悪化などにより受ける損失)の軽減を図るために、取引先によっては不動産担保や預金担保、保証等による保全措置を講じております。但し、これは補完的な措置であり、資金使途、返済財源、財務内容、事業環境、経営者の資質など、さまざまな角度から判断を行っております。また、判断の結果、担保又は保証が必要な場合には、お客様へ十分な説明とご理解をいただいた上でご契約いただく等、適切な取扱いに努めております。

信用リスクの削減手法として、当組合が取扱う担保には預金担保があり、担保に関する手続については、当組合が定める「信用リスク管理規程」に基づき、適切な事務取扱い並びに管理を行っております。また、信用リスク削減手法に伴う信用リスクの集中に関しては、特定業種の与信残高を定期的に把握、管理するとともに、与信集中リスク対策を講じる等、常に適正な業種分散に努めております。



## 経 営 内 容

### ●派生商品取引及び長期決済期間取引の取引相手のリスクに関するリスク管理の方針及び手続の概要

該当事項なし

### ●証券化エクスポージャーに関する事項

該当事項なし

### ●オペレーショナル・リスクに関する事項

リスクの説明	オペレーショナル・リスクとは、日常（事務など）のオペレーションにおけるミスや事故によって引き起こされる損失可能性のことで、事務ミス、システム障害、不正、災害等が挙げられます。
リスク管理の方針及び管理態勢	当組合では、オペレーショナル・リスクについて、事務リスク、システムリスク、法務リスク、風評リスクの各リスクを含む幅広いリスクと考え、各リスクに対し個々に対応を定めリスクを認識し管理しており、そのリスクの状況について必要に応じて経営陣に報告する態勢としております。
評価・計測	基礎的手法により算出したリスク量により計測しております。
<b>■オペレーショナル・リスク相当額の算出に使用する手法の名称</b> 基礎的手法	

### ●出資その他これに類するエクスポージャー又は株式等エクスポージャーに関するリスク管理の方針及び手続の概要

リスクの説明	出資先の財務状況、経営状況が悪化することで当組合が引受けた出資、株式などの価値・時価などが減損するリスクをいいます。
リスク管理の方針及び管理態勢	出資や有価証券については、主に業務上関連のあるものを保有しており、上場株式等による有価証券運用は行わないこととしておりますが、現在保有しているものについては、出資先の決算書・経営内容などの開示情報、時価情報等を基本として半期ごとにその経営内容を点検し、必要に応じて償却・引当等を行っております。
評価・計測	資産査定時に決算書、開示情報等によりその内容を確認し保有の適否を判断しております。

### ●金利リスクに関する事項

リスクの説明	金利リスクとは、市場金利水準の変動などにより貸出金・預金・有価証券などの資産・負債を構成する銀行勘定の財務状況が影響を受けるリスクをいいます。
リスク管理の方針及び管理態勢	市場金利の変動などにより受ける資産価値の変動や、将来の収益に対する影響について、定期的に測定を行い対応を講じることとしており、原則として四半期ごとに金利リスクの測定結果をリスク管理委員会が把握・分析し必要に応じて経営陣へ報告しております。
評価・計測	金利リスクの所在とその大きさについてはALMシステムにより算出されるGPS方式により計算・把握することとしており、ポートフォリオ全体について金利変動による経済価値の変化量について算出しております。また主要なリスクの原因であるオン・オフ合算ギャップについてその大きさと変化をモニタリングしております。
<b>■内部管理上使用した金利リスクの算定手法の概要</b> 銀行勘定全体について以下の前提条件の下で将来キャッシュフローの現在価値を算出した額を基準額とし、想定する金利ショックによる経済価値の変動額をGPS方式により算出しております。（年度収益の変動ではなく将来の全期間の現在価値変動額を計測）	
①計測方式 所定の期間グリッド並びに金利ショックに基づく現在価値の変動額をGPS方式を用いて算出	
②コア預金額とそのラダー形状 基準残高の50%、残存期間2.5年の均等減少	
③金利ショック幅 99%タイル値	
④計測方法 金利により経済価値が変化するポートフォリオ全体についてその変化額を算出	

（単位：百万円）

	平成28年度	平成29年度
金利リスクに関して内部管理上使用した金利ショックに対する損益・経済価値の増減額	127	140

# 経営内容

## 資料編

### リスク管理体制

#### — 定量的事項 —

- ・自己資本の構成に関する事項…自己資本の充実の状況P.9をご参照ください
- ・自己資本の充実度に関する事項
- ・信用リスク(信用リスク・アセットのみなし計算が適用されるエクスポージャー及び証券化エクスポージャーを除く)に関する事項
- ・信用リスク削減手法に関する事項
- ・派生商品取引及び長期決済期間取引の取引相手のリスクに関する事項…該当事項なし
- ・証券化エクスポージャーに関する事項…該当事項なし
- ・出資等又は株式等エクスポージャーに関する事項
- ・信用リスク・アセットのみなし計算が適用されるエクスポージャーの額…該当事項なし
- ・金利リスクに関して信用協同組合等が内部管理上使用した金利ショックに対する損益又は経済価値の増減額…P.17をご参照ください

#### 自己資本の充実度に関する事項

(単位:百万円)

	平成28年度		平成29年度	
	リスク・アセット	所要自己資本額	リスク・アセット	所要自己資本額
イ. 信用リスク・アセット、所要自己資本の額合計	95,771	3,830	97,352	3,894
①標準的手法が適用されるポートフォリオごとのエクスポージャー	95,604	3,824	97,302	3,892
(i) ソブリン向け	—	—	—	—
(ii) 金融機関向け	1,581	63	1,693	67
(iii) 法人等向け	56,003	2,240	56,523	2,260
(iv) 中小企業等・個人向け	1,569	62	1,487	59
(v) 抵当権付住宅ローン	325	13	381	15
(vi) 不動産取得等事業向け	18,022	720	19,846	793
(vii) 三月以上延滞等	9,422	376	9,009	360
(viii) 出資等	105	4	105	4
出資等のエクスポージャー	105	4	105	4
重要な出資のエクスポージャー	—	—	—	—
(ix) 他の金融機関等の対象資本調達手段のうち対象普通出資等に該当するもの以外のものに係るエクスポージャー	—	—	—	—
(x) 信用協同組合連合会の対象普通出資等であってコア資本に係る調整項目の額に算入されなかった部分に係るエクスポージャー	743	29	704	28
(xi) その他	7,828	313	7,551	302
②証券化エクスポージャー	—	—	—	—
③経過措置によりリスク・アセットの額に算入されるものの額	223	8	93	3
④他の金融機関等の対象資本調達手段に係るエクスポージャーに係る経過措置によりリスク・アセットの額に算入されなかったものの額	△56	△2	△43	△1
⑤CVAリスク相当額を8%で除して得た額	—	—	—	—
⑥中央清算機関関連エクスポージャー	—	—	—	—
ロ. オペレーショナル・リスク	3,834	153	3,730	149
ハ. 単体総所要自己資本額(イ+ロ)	99,605	3,984	101,083	4,043

(注) 1. 所要自己資本の額=リスク・アセットの額×4%

2. 「エクスポージャー」とは、資産(派生商品取引によるものを除く)並びにオフ・バランス取引及び派生商品取引の与信相当額です。

3. 「ソブリン」とは、中央政府、中央銀行、地方公共団体、地方公共団体金融機構、我が国の政府関係機関、土地開発公社、地方住宅供給公社、地方道路公社、外国の中央政府以外の公共部門(当該国内においてソブリン扱いになっているもの)、国際開発銀行、国際決済銀行、国際通貨基金、欧州中央銀行、欧州共同体、信用保証協会等のことです。

4. 「三月以上延滞等」とは、元本又は利息の支払が約定支払日の翌日から3か月以上延滞している債務者に係るエクスポージャー及び「ソブリン向け」、「金融機関及び第一種金融商品取引業者向け」、「法人等向け」においてリスク・ウェイトが150%になったエクスポージャーのことです。

5. 「その他」とは、(i)～(x)に区分されないエクスポージャーです。具体的には上記区分に当てはまらない貸出金、債務保証見返、有形・無形固定資産、繰延税金資産、その他の資産等が含まれます。

6. オペレーショナル・リスクは、当組合は基礎的手法を採用しています。

〈オペレーショナル・リスク(基礎的手法)の算定方法〉

$$\frac{\text{粗利益(直近3年間のうち正の値の合計額)} \times 15\%}{\text{直近3年間のうち粗利益が正の値であった年数}} \div 8\%$$

7. 単体総所要自己資本額=単体自己資本比率の分母の額×4%

#### ●一般貸倒引当金、個別貸倒引当金の期末残高及び期中の増減額

P.13, P.19をご参照ください。

## 経 営 内 容

### 信用リスクに関する事項(証券化エクスポージャーを除く)

#### ●信用リスクに関するエクスポージャー及び主な種類別の期末残高(業種別・残存期間別)

(単位:百万円)

業種区分 期間区分	信用リスクエクスポージャー期末残高								三月以上延滞 エクスポージャー	
	貸出金、コミットメント及 びその他のデリバティブ 以外のオフ・バランス取引				債 券		デリバティブ取引			
	平成28年度	平成29年度	平成28年度	平成29年度	平成28年度	平成29年度	平成28年度	平成29年度	平成28年度	平成29年度
製 造 業	1,098	1,401	1,098	1,401	—	—	—	—	183	162
農 業、 林 業	1	—	1	—	—	—	—	—	—	—
漁 業	—	—	—	—	—	—	—	—	—	—
鉱業、採石業、砂利採取業	2	1	2	1	—	—	—	—	2	1
建 設 業	3,212	3,113	3,212	3,113	—	—	—	—	715	637
電気・ガス・熱供給・水道業	2	1	2	1	—	—	—	—	—	—
情 報 通 信 業	409	133	409	133	—	—	—	—	1	—
運 輸 業、 郵 便 業	218	180	218	180	—	—	—	—	10	6
卸 売 業、 小 売 業	4,312	4,047	4,312	4,047	—	—	—	—	455	434
金 融 業、 保 険 業	14,640	16,640	5,730	6,374	—	—	—	—	450	430
不 動 産 業	30,093	34,399	30,093	34,399	—	—	—	—	2,934	3,026
物 品 賃 貸 業	0	0	0	0	—	—	—	—	0	0
学術研究、専門・技術サービス業	1,119	1,158	1,119	1,158	—	—	—	—	736	728
宿 泊 業	3,829	3,798	3,829	3,798	—	—	—	—	28	27
飲 食 業	1,236	1,022	1,236	1,022	—	—	—	—	53	54
生活関連サービス業、娯楽業	23,884	21,473	23,884	21,473	—	—	—	—	813	775
教 育、 学 習 支 援 業	1,122	1,122	1,122	1,122	—	—	—	—	—	—
医 療、 福 祉 社	5	5	5	5	—	—	—	—	5	5
そ の 他 の サ ー ビ ス	6,308	5,518	6,308	5,518	—	—	—	—	894	902
そ の 他 の 産 業	2,063	2,036	2,063	2,036	—	—	—	—	—	—
国・地方公共団体等	—	—	—	—	—	—	—	—	—	—
個 人	5,573	6,024	5,573	6,024	—	—	—	—	613	523
そ の 他	23,478	21,795	—	—	—	—	—	—	—	—
業 種 別 合 計	122,613	123,874	90,225	91,813	—	—	—	—	7,898	7,717
1 年 以 下	36,487	37,701	29,906	30,320	—	—	—	—	—	—
1 年 超 3 年 以 下	6,909	8,574	6,909	8,574	—	—	—	—	—	—
3 年 超 5 年 以 下	8,143	7,052	8,143	7,052	—	—	—	—	—	—
5 年 超 7 年 以 下	7,400	6,094	7,400	6,094	—	—	—	—	—	—
7 年 超 10 年 以 下	12,068	10,356	12,068	10,356	—	—	—	—	—	—
10 年 以 上	20,135	23,224	20,135	23,224	—	—	—	—	—	—
期 間 の 定 め の な い も の	20,624	19,583	119	98	—	—	—	—	—	—
そ の 他	10,843	11,286	5,541	6,092	—	—	—	—	—	—
残 存 期 間 別 合 計	122,613	123,874	90,225	91,813	—	—	—	—	—	—

- (注) 1. 「貸出金、コミットメント及びその他のデリバティブ以外のオフ・バランス取引」とは、貸出金の期末残高の他、当座貸越等のコミットメントの与信相当額、デリバティブ取引を除くオフ・バランス取引の与信相当額の合計額です。  
 2. 「三月以上延滞エクスポージャー」とは、元本又は利息の支払が約定支払日の翌日から3か月以上延滞している者に係るエクスポージャーのことです。  
 3. 上記の「その他」は、裏付となる個々の資産の全部又は一部を把握することが困難な投資信託等及び業種区分や期間区分に分類することが困難なエクスポージャーです。具体的には有形・無形固定資産、繰延税金資産、株式等が含まれます。  
 4. CVAリスクおよび中央清算機関関連エクスポージャーは含まれておりません。  
 5. 当組合は、国内の限定されたエリアにて事業活動を行っているため「地域別」の区分は省略しております。  
 6. 業種別区分は日本標準産業分類の大分類に準じて記載しております。

#### ●業種別の個別貸倒引当金及び貸出金償却の額等

(単位:百万円)

業 種 別	個 別 貸 倒 引 当 金								貸 出 金 償 却			
	期首残高		当期増加額		当期減少額							
	平成28年度	平成29年度	平成28年度	平成29年度	目的使用	その他	平成28年度	平成29年度	平成28年度	平成29年度	平成28年度	平成29年度
製 造 業	16	23	23	8	9	16	7	6	23	8	57	3
農 業、 林 業	—	—	—	—	—	—	—	—	—	—	—	—
漁 業	—	—	—	—	—	—	—	—	—	—	—	—
鉱業、採石業、砂利採取業	—	—	—	—	—	—	—	—	—	—	—	—
建 設 業	96	105	105	84	—	7	96	98	105	84	3	51
電気、ガス、熱供給、水道業	—	—	—	—	—	—	—	—	—	—	—	—
情 報 通 信 業	—	—	—	—	—	—	—	—	—	—	—	—
運 輸 業、 郵 便 業	10	0	0	0	—	—	10	0	0	0	—	—
卸 売 業、 小 売 業	51	48	48	39	1	—	50	48	48	39	23	—
金 融 業、 保 険 業	62	60	60	40	0	14	61	46	60	40	—	—
不 動 産 業	405	341	341	509	102	1	302	340	341	509	294	12
物 品 賃 貸 業	—	—	—	—	—	—	—	—	—	—	—	—
学術研究、専門・技術サービス業	75	71	71	58	—	—	75	71	71	58	—	—
宿 泊 業	—	—	—	—	—	—	—	—	—	—	—	—
飲 食 業	7	7	7	5	—	—	7	7	7	5	10	0
生活関連サービス業、娯楽業	114	99	99	29	3	3	110	95	99	29	—	19
教 育、 学 習 支 援 業	6	6	6	6	—	—	6	6	6	6	—	—
医 療、 福 祉 社	—	—	—	—	—	—	—	—	—	—	—	—
そ の 他 の サ ー ビ ス	210	149	149	122	2	—	207	149	149	122	3	7
そ の 他 の 産 業	—	—	—	—	—	—	—	—	—	—	—	—
国・地方公共団体等	—	—	—	—	—	—	—	—	—	—	—	—
個 人	90	76	76	61	12	8	77	67	76	61	2	99
合 計	1,146	989	989	967	133	51	1,013	938	989	967	395	194

- (注) 1. 当組合は、国内の限定されたエリアにて事業活動を行っているため、「地域別」の区分は省略しております。  
 2. 業種別区分は日本標準産業分類の大分類に準じて記載しております。

## 経 営 内 容

### ●リスク・ウェイトの区分ごとのエクスポージャーの額等

(単位：百万円)

告示で定めるリスク・ウェイト区分	エクスポージャーの額			
	平成28年度		平成29年度	
	格付適用有り	格付適用無し	格付適用有り	格付適用無し
0%	—	18,173	—	16,597
10%	—	—	—	—
20%	—	8,912	—	10,269
35%	—	957	—	1,121
50%	—	1,320	—	1,256
75%	—	2,399	—	2,302
100%	—	84,686	—	86,955
150%	—	6,162	—	5,372
250%	—	—	—	—
1250%	—	—	—	—
合 計	—	122,613	—	123,874

(注) 1. 格付は、適格格付機関が付与しているものに限りです。

2. エクスポージャーは、信用リスク削減手法適用後のリスク・ウェイトに区分しています。

3. コア資本に係る調整項目となったエクスポージャー(経過措置による不算入分を除く)、CVAリスクおよび中央清算機関関連エクスポージャーは含まれておりません。

### 信用リスク削減手法に関する事項

(単位：百万円)

#### ●信用リスク削減手法が適用されたエクスポージャー

信用リスク削減手法 ポートフォリオ	適格金融資産担保		保 証		クレジット・デリバティブ	
	平成28年度	平成29年度	平成28年度	平成29年度	平成28年度	平成29年度
信用リスク削減手法が適用された エクスポージャー	1,958	1,639	—	—	—	—

(注) 1. 当組は、適格金融資産担保について簡便手法を用いています。

2. 上記「保証」には、告示(平成18年金融庁告示第22号)第45条(信用保証協会、農業信用基金協会、漁業信用基金協会により保証されたエクスポージャー)、第46条(株式会社地域経済活性化支援機構等により保証されたエクスポージャー)を含みません。

### 出資等エクスポージャーに関する事項

(単位：百万円)

#### ●貸借対照表計上額及び時価等

区 分	平成28年度		平成29年度	
	貸借対照表計上額	時 価	貸借対照表計上額	時 価
上 場 株 式 等	—	—	—	—
非 上 場 株 式 等	680	—	680	—
合 計	680	—	680	—

(注) 投資信託等の複数の資産を裏付とするエクスポージャー(いわゆるファンド)のうち、上場・非上場の確認が困難なエクスポージャーについては、非上場株式等に含めて記載しています。

#### ●出資等エクスポージャーの売却及び償却に伴う損益の額

	平成28年度	平成29年度
売 却 益	—	—
売 却 損	—	—
償 却	—	—

(注) 損益計算書における損益の額を記載しております。

#### ●貸借対照表で認識され、かつ、損益計算書で認識されない評価損益の額

	平成28年度	平成29年度
評 価 損 益	—	—

(注) 「貸借対照表で認識され、かつ、損益計算書で認識されない評価損益の額」とは、その他有価証券の評価損益です。

#### ●貸借対照表及び損益計算書で認識されない評価損益の額

	平成28年度	平成29年度
評 価 損 益	—	—

(注) 「貸借対照表及び損益計算書で認識されない評価損益の額」とは、子会社株式及び関連会社の評価損益です。



## その他業務

### 代理貸付残高の内訳

(単位:百万円)

区分	平成28年度末	平成29年度末
全国信用協同組合連合会	554	464
株式会社商工組合中央金庫	—	—
株式会社日本政策金融公庫	11	6
独立行政法人 住宅金融支援機構	252	212
独立行政法人 勤労者退職金共済機構	—	—
独立行政法人 福祉医療機構	8	6
その他	—	—
合計	827	689

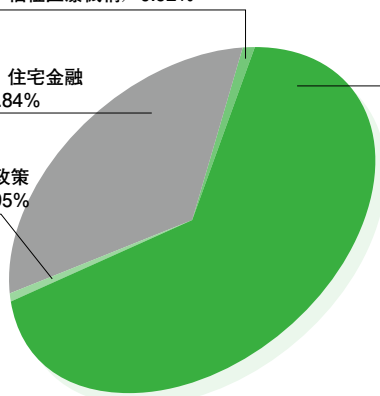
### 平成29年度末公庫・事業団等別貸出残高構成比

■独立行政法人 福祉医療機構 / 0.92%

■独立行政法人 住宅金融支援機構 / 30.84%

■株式会社日本政策金融公庫 / 0.95%

■全国信用協同組合連合会 / 67.27%



### 法定監査の状況

当信用組合は、協同組合による金融事業に関する法律第5条の8第3項に規定する「特定信用組合」に該当していません。

### ■主要な事業の内容

#### A. 預金業務

当座預金、普通預金、貯蓄預金、通知預金、定期預金、定期積金、別段預金、納税準備預金等を取扱っております。

#### B. 貸出業務

##### (イ) 貸付

手形貸付、証書貸付及び当座貸越を取扱っております。

##### (ロ) 手形の割引

商業手形の割引を取扱っております。

#### C. 商品有価証券売買業務

取扱っておりません。

#### D. 有価証券投資業務

預金の支払準備及び資金運用のため国債、地方債、社債、株式、その他の証券に投資しております。

#### E. 内国為替業務

送金、振込及び代金取立等を取扱っております。

#### F. 外国為替業務

全国信用協同組合連合会の取次業務として外国為替等を行っております。

#### G. 社債受託及び登録業務

取扱っておりません。

#### H. 金融先物取引等の受託等業務

取扱っておりません。

#### I. 附帯業務

##### (イ) 債務の保証業務

##### (ロ) 代理業務

全国信用協同組合連合会等の代理貸付業務

##### (ハ) 地方公共団体の公金取扱業務

### 財務諸表の適正性及び内部監査の有効性

私は当組合の平成29年4月1日から平成30年3月31日までの第64期の事業年度における貸借対照表、損益計算書及び損失金処理計算書の適正性、及び同書類作成に係る内部監査の有効性を確認いたしました。

平成30年6月18日

イオ信用組合

理事長 河 弘一

### 手数料一覧

(平成30年6月1日現在)

種 類		料 金	
振 込	当組合 本店	5万円未満 無料	
		5万円以上 216 円	
	他店宛	5万円未満 216 円	
		5万円以上 432 円	
他 行	電信扱	5万円未満 540 円	
		5万円以上 756 円	
代 金 取 立	振込の組戻料	648 円	
	本店	216 円	
そ の 他	他 行	同一交換所における手形 432 円	
		隔地交換所における手形 864 円	
	個別取立	普通扱 864 円	
		至急扱 1,144 円	
当 座 預 金	取立手形の組戻料	1,080 円	
	不渡手形返却料	1,080 円	
	割引手形の組戻料	1,080 円	
	取立手形店頭呈示料	1,080 円	
※手形受領書にはお客様ご負担による印紙を貼付していただく場合があります。 ※遠隔地の店舗へ店頭呈示する場合には交通費等の所要実費を別途申し受けます。			
自己宛小切手	小切手帳	1冊(50枚) 864 円	
	約束手形帳	1冊(50枚) 864 円	
	為替手形帳	1冊(50枚) 1,080 円	
	マル専当座開設手数料	(開設につき) 3,240 円	
マル専手形	(1枚につき) 540 円		
自己宛小切手	(1枚につき) 540 円		
通帳・証書・証券再発行		1,080 円	
カード	再発行	1,080 円	
	暗証番号変更	無料	
証 明 書 発 行 手 数 料	残高証明書	(1通につき) 540 円	
	監査法人宛残高証明書	(1通につき) 1,080 円	
	融資証明書	(1通につき) 5,400 円	
両 替 手 数 料	100枚まで	無料	
	101枚～ 300枚	108 円	
	301枚～ 500枚	324 円	
	501枚～ 1,000枚	648 円	
	1,001枚～ 500枚ごと	+324 円	
個人情報開示等手数料	(1通につき)	540 円	
※郵送の場合は発送手数料の実費を別途申し受けます。			
CD・ATM手数料	本店支店間 平日 全ての時間帯	無料	
株 式 払 込 手 数 料	5千万円未満	払込金×3 / 1000×108%	
	5千万円以上	払込金×2 / 1000×108%	
※但し、最低手数料 5,400 円			
融 資 関 連 事 務 手 数 料	融資実行	融資取扱事務手数料 1件につき ※各種ローン商品ごとに別途定めた手数料	
	証 書 貸 付	全額繰上返済	1件につき 3,240 円
		一部繰上返済	1件につき 3,240 円
		返済条件変更	1件につき 3,240 円
	証 書 貸 付 (事 業 性)	全額繰上返済 ※10万円未満を切り捨てて計算 (1件につき)	融資日より3年以内 繰上返済額×1.0%
			融資日より3年超5年以内 繰上返済額×0.7%
			融資日より5年超7年以内 繰上返済額×0.5%
	手 形 貸 付	返済条件変更	1件につき 3,240 円
			3,240 円
	不 動 産 担 保	不動産担保設定 (1件につき)	3千万円未満
3千万円以上5千万円未満			21,600 円
5千万円以上1億円未満			32,400 円
不動産担保変更		1億円以上3億円未満	54,000 円
		3億円以上	108,000 円
	1件につき	3,240 円	
当 組 合 住 宅 ロ ー ン	全額繰上返済 (1件につき)	融資日より3年以内	3,240 円
		融資日より3年超5年以内	2,160 円
	一部繰上返済	融資日より3年超7年以内	1,080 円
		1件につき	1,080 円
返済条件変更	1件につき	2,160 円	

(上記の手数料には一部を除き消費税を含んでいます。)

### 内国為替取扱実績

(単位:百万円)

区 分	平成28年度末		平成29年度末		
	件 数	金 額	件 数	金 額	
送金・振込	他の金融機関向け	30,751	37,547	29,220	37,043
	他の金融機関から	29,651	37,999	28,234	38,414
代 金 取 立	他の金融機関向け	443	728	457	811
	他の金融機関から	180	189	170	180

## 地域貢献

当組合は中部7県を営業地域とし、在日朝鮮人・韓国を中心とする中小零細企業者や勤労者が組合員となって、相互扶助の理念に基づき運営されている協同組合組織金融機関です。

「組合員の利益第一主義の実施」を掲げ、組合員一人ひとりの顔が見えるキメ細かな取引を活動の基本としております。

地域の金融機関として、安定的かつ良質な資金を供給するとともに、付加価値の高い情報・サービスを提供することにより、同胞社会、地域社会の継続的發展に寄与することを積極的に取組んでおります。

地域に根ざした金融機関として、それぞれ地域のニーズに応じた独自の活動を実施しております。

芸術・文化・スポーツ等の後援を積極的に行っており、組合員相互間の親睦と交流を図る地域コミュニティセンターとしての役割を担うため努力しております。

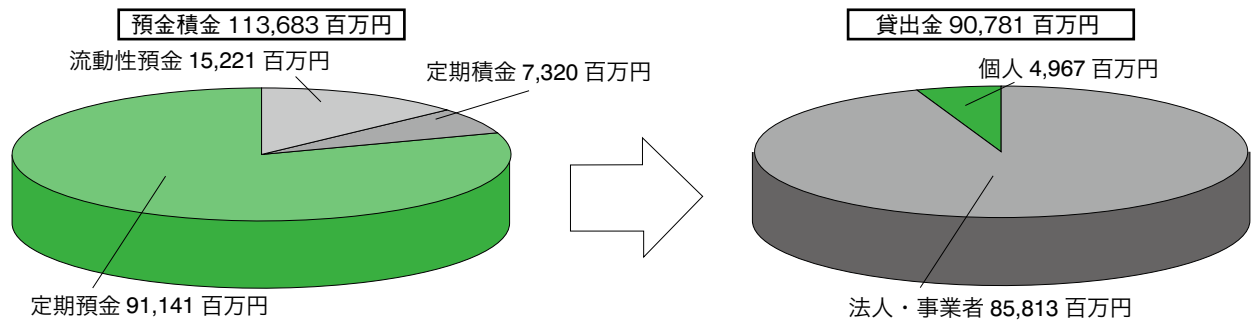
営業地域における店舗網は16店舗であり、うち2店舗においてATMを設置しております。

全国の提携信用組合に設置されているATM・CDの指定時間内(平日8:45～18:00、土日9:00～14:00)のご利用手数料が無料となる「しんくみお得ねっと」サービスに加盟し、同サービスを行っております。

全国の都市銀行、地方銀行、信用金庫等のATM・CDからお支払いができ、手数料を月10回までキャッシュバックするサービスを組合独自に行っております。

ゆうちょ銀行及びセブン銀行とのATM・CD利用提携により、お客様の利便性が大幅に向上しております。

当組合の平成30年3月末の預金積金残高は113,683百万円です。お客様からお預かりした大切な預金は皆様から信頼をいただいている証と考えております。お客様の大切な資産づくりのお手伝いをさせていただくため、目的や期間に応じた各種預金商品を取り揃えるとともに、年齢優遇福祉定期預金等の特色ある商品を取り扱っております。



平成30年3月末の貸出金残高は90,781百万円となりました。当組合は、同胞社会及び地域社会からお預かりした資金(預金積金)を地域に安定供給することを基本方針に、中小零細企業への円滑な資金供給と個人消費資金ニーズに対応した融資商品の提供など、積極的な融資サービスの推進により、中小零細企業の資金繰りをサポートし、また個人消費資金の供給を図るなど、同胞社会及び地域社会の発展に向けた融資サービスに努めております。

## 融資を通じた地域貢献

### ◇ビジネスサポートローンの取組状況

中小企業への円滑な資金供給を積極的にサポートした結果、平成29年度の融資実行は183件、811百万円となりました。

今後も、企業のライフサイクルに適した商品性の改良に努めるとともに、柔軟且つ積極的な融資サービスを展開し企業の発展をサポートしてまいります。

	平成28年度	平成29年度	増減
実行件数	208	183	△25
実行金額	1,072	811	△261

### ◇フロンティアローンIIの取組状況

創業・新規事業への資金供給を目的とした商品として「フロンティアローンII」を積極的に推進した結果、平成29年度の融資実行は26件、233百万円となりました。

今後においても創業・新規事業の資金需要に対し、積極的にサポートしてまいります。

### フロンティアローンIIの融資実行

(単位:件、百万円)

	平成28年度	平成29年度	増減
実行件数	21	26	5
実行金額	186	233	47

### ◇チャレンジローンの取組状況

中小企業への円滑な資金供給を目的とした商品として「チャレンジローン」を積極的に推進した結果、平成29年度の融資実行は20件、781百万円となりました。

今後も、企業のライフサイクルに適した商品性の改良に努めるとともに、柔軟且つ積極的な融資サービスを展開し企業の発展をサポートしてまいります。

### チャレンジローンの融資実行

(単位:件、百万円)

	平成28年度	平成29年度	増減
実行件数	18	20	2
実行金額	674	781	107

## 取引先への支援状況等

取引先への資金供給と並行して、取引先の経営改善支援を積極的に取り組み、7先のランクアップを実現しました。また取引先の実現性の高い経営改善計画策定も積極的な支援を行っています。要注意先区分の企業に対する経営改善計画策定状況は、平成27年度65先、平成28年度77先、平成29年度47先で推移しており、引き続き改善計画の策定・実行を支援してまいります。

## 地域密着型金融の取組み状況

### 地域活性化につながる多様なサービスの提供

#### ●地域貢献に資する預金・融資商品の提供

平成29年6月1日より個人向け定期積金「ハッピーライフ積金II」を永続商品として取り扱いました。

平成29年6月1日より事業者向け定期積金「ビジネスサポート積金III」を永続商品として取り扱いました。

平成29年6月1日より個人・個人役員向け定期積金「育縁」を一部改定し取り扱いました。

平成29年10月2日から平成30年3月30日まで組合員限定定期預金「プラチナ・イオIII」を取り扱いました。

## 中小企業の経営の改善及び地域の活性化のための取組み状況

### 経営改善支援等の取組み実績

(単位:先、%)

期初債務者数 (A)	うち経営改善支援取組み先 (α)			経営改善支援取組み率 (α/A)	ランクアップ率 (β/α)	再生計画策定率 (δ/α)
		αのうち期末に債務者区分がランクアップした先数 (β)	αのうち期末に債務者区分が変化しなかった先 (γ)			
266	88	3	78	33.08	3.40	68.18

(注) 1. 本表の「債務者数」、「先数」は、正常先を除く計数です。

2. 期初債務者数は平成29年4月当初の債務者数です。

3. 債務者数、経営改善支援取組み先数は、取引先企業(個人事業主を含む。)であり、個人ローン、住宅ローンのみの先は含んでおりません。

4. 「α(アルファ)のうち期末に債務者区分がランクアップした先数β(ベータ)」は、当期末の債務者区分が期初よりランクアップした先です。なお、経営改善支援取組み先で期中に完済した債務者はαには含まれますがβには含んでおりません。

5. 「αのうち期末に債務者区分が変化しなかった先γ(ガンマ)」は、期末の債務者区分が期初と変化しなかった先です。

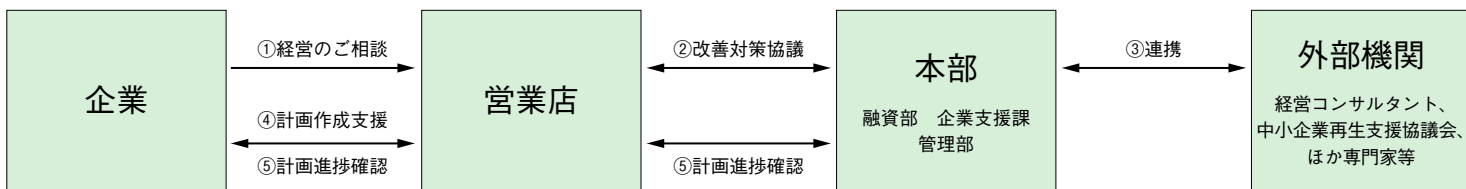
6. 「αのうち再生計画を策定した先数δ(デルタ)」は、αのうち中小企業再生支援協議会の再生計画策定先、RCCの支援決定先、当組合独自の再生計画策定先の合計先数です。

7. 期中に新たに取引を開始した取引先は、本表に含まれません。

### 中小企業の経営支援に関する取組み方針

当組合は、中小企業へのコンサルティング機能強化を図り経営改善・事業再生支援に向けた最適なソリューション(経営課題を解決するための方策)を提案・実行し企業の業績改善・向上に努める方針であります。

### 中小企業の経営支援に関する態勢整備の状況



### 中小企業の経営支援に関する取組み状況

- ①経営課題・改善の方策についてのご相談
- ②営業店・融資部・管理部が経営課題と改善対策協議を実施
- ③当組合・外部機関との連携  
平成25年10月に「経営革新等支援機関」認定  
別途経営コンサルタント・専門家への相談実施
- ④改善対策に基づいた経営改善計画書作成支援(コンサルティング機能の発揮及びソリューションの提案)
- ⑤経営改善計画の進捗を確認
- ⑥研修、資格取得等による職員スキルの向上  
平成29年5月、9月及び平成30年2月に融資担当役員向け内部研修を3回実施

### 成長段階における支援

企業業績向上に関するご相談の取組み  
企業の円滑な資金繰りをサポートする「ビジネスサポートローン」の取組み  
創業・新規事業の資金をサポートする「フロンティアローンII」の取組み  
大型設備投資をサポートする「チャレンジローン」「プロジェクトローンII」の取組み

### 経営改善・事業再生・業種転換等の支援

経営改善計画書作成支援とアフターフォローの取組み  
コンサルティング機能発揮による経営サポートの取組み  
資産を活用したビジネスマッチングのご提案

### 創業・新規事業開拓の支援

平成30年3月現在で融資取引のある中小企業及び個人事業者のうち、創業支援融資を42先、新規事業展開や転業支援融資を15先取り組みました。またそのうち創業計画策定について16先の取組実績があります。今後も地域における新規創業と事業開拓を積極的に支援していきます。

### 国際業務

外国為替取扱高

該当事項なし

外貨建資産残高

該当事項なし

### 証券業務

公共債引受額

該当事項なし

公共債窓販実績

該当事項なし

### 「経営者保証に関するガイドライン」への対応

経営者保証の課題に適切に対応するため、経営者保証に関するガイドライン研究会(事務局:全国銀行協会及び日本商工会議所)が公表(平成25年12月5日)した「経営者保証に関するガイドライン」を自発的に尊重し、遵守するための態勢整備を通じて、その弊害の解消に努めております。

今後新たに保証契約を締結する場合や保証人がガイドラインに則した保証債務の整理を申し立てられた場合は、ガイドラインに基づき誠実に対応し、取引先との継続的かつ良好な信頼関係の構築・強化に努めてまいります。

### ●「経営者保証に関するガイドライン」の取組み状況

	平成28年度	平成29年度
新規に無保証で融資した件数	28件	36件
新規融資に占める経営者保証に依存しない融資の割合	3.89%	4.93%
保証契約を解除した件数	4件	0件
経営者保証に関するガイドラインに基づく保証債務整理の成立件数(当組合をメイン金融機関として実施したものに限り)	—	—



地域の活性化に関する取組状況

地域のイベントや商工人の活動に参加し、ニーズの掘り起こしと事業展開への支援に取り組んでまいります。

店舗一覧(事務所の名称・所在地)

(自動機器設置状況)(平成30年7月現在)

Table with 4 columns: 店名, 住所, 電話, CD・ATM. Lists various branches across different prefectures like Gifu, Toyama, Shizuoka, etc.

地区一覧

- 岐阜県一円(旧長野県木曾郡山口村地域を除く)
富山県一円
石川県一円
静岡県一円
三重県一円
愛知県一円
福井県一円

索引 各開示項目は、下記のページに記載しております。なお、\*印は、「協同組合による金融事業に関する法律施行規則」「金融再生法」で規定されております法定開示項目です。

Table of contents listing various financial and operational metrics such as '概要・組織', '主要事業内容', '業務に関する事項', '経営管理に関する事項', '財務の状況', 'その他の業務', and 'その他'.

